

2 インタラクティブ空席 / 室照会
メッセージ
(AVLREQ/AVLRSP)



**UN/EDIFACT
TRAVEL, TOURISM & LEISURE**

インタラクティブ空席 / 室照会メッセージ

インプリメンテーションガイド

2000年 1月

(訳者注：以下の訳文にある「空席」とは空室・空車等を含める)

この文書の発行と配布は、国連 TT&L の代理として、



INTERNATIONAL AIR TRANSPORT ASSOCIATION

が行っている。

この文書の内容に関するコメントは、1.1節に示す、地域の E D I F
A C T ボードの連絡先に行なうこと。

この文書のコピーを購入したい場合は下記に要求すること：

Customer Service Rep
International Air Transport Association
800 Place Victoria, P.O. Box 113
Montreal, Quebec
Canada H4Z 1M1
電話: +1 (514) 874 0202 Ext: 3575
FAX: +1 (514) 874 9089
Teletype: YMQFDXB
E-Mail: pretet@iata.org

目次

1.0 はじめに	6
1.1 参考文書と連絡先	6
1.2 この文書の使用法	7
1.3 変更のサマリー	7
2.0 メッセージの関係	4
2.1 サービスセグメントへの参照	4
3.0 メッセージの概要	6
3.1 空席 / 室照会要求メッセージ - AVLREQ -	6
3.1.1 メッセージ構造 分岐図 - AVLREQ	6
3.2 空席 / 室照会回答メッセージ - AVLRSP	7
3.2.1 メッセージ構造 分岐図 - AVLRSP	7
4.0 セグメントスペック - AVLREQ	9
ADS 住所	9
APD 輸送機関の追加詳細情報	10
CNX 乗り継ぎ情報	11
CON 連絡先情報	11
CRI 消費者参照情報	12
CUR 通貨	12
FTI フリーケントトラベラ情報	13
HDI ハードウェア機器情報	13
ITM 項目番号	14
MOV 配車指示	14
MSD メッセージ機能詳細	15

.....14

'.....}D.IQ'] 噂 "Pソ wDヤ g牌猶ヨ猶ヨ猶ヨ%ツ% uFlu Au ミ 安 Au ミ 暗}uD V_

78 Tc (.....389.....201) Tj 69PDT 0 TD 9.....

.....

TIF 旅行者情報.....	26
TVL 旅行商品情報.....	27
4.1 セグメントスベック - AVLRSP.....	29
ADS 住所.....	29
APD 輸送機関の追加詳細情報.....	30
ASD サービスの追加詳細情報.....	31
CMN コミッション情報.....	31
CON 連絡先情報.....	31
CRI 消費者参照情報.....	32
CUR 通貨.....	32
DAV 日別空席情報.....	33
DTI 日付・時刻情報.....	33
ERI アプリケーションエラー情報.....	33
IFT インタラクティブフリーテキスト.....	34
ITM 項目番号.....	34
LKP レベル/キー/ポインター指示子.....	35
MOV 配車指示.....	35
MSD メッセージ機能詳細.....	35
NAM パーティ名.....	36
NUN ユニット数.....	36
ODI 旅行の出発地と目的地の詳細.....	36
ODS 商品データの追加.....	37
PDT 商品情報.....	37
PLI 商品位置情報.....	38
PMT 支払い情報.....	38
PRD 商品識別.....	39
RPI 数量とアクションの詳細.....	39
RTC 料金タイプ.....	40
RTI 料金詳細.....	40
RUL 規則情報.....	41
SDT 選択詳細.....	41
SSR 特別要求の詳細.....	42
TFF 料金情報.....	43
TIF 旅行者情報.....	44
TRF 輸送制約詳細.....	45
TVL 旅行商品情報.....	45
5.0 メッセージ例.....	47
5.1 航空.....	47
5.2 レンタカー.....	49
5.3 ツアー.....	53
5.4 鉄道.....	54
5.5 ホテル.....	58
付録 A - コードリスト	

1.0 はじめに

この文書の目的は、インタラクティブUN/EDIFACTメッセージ (UNSIM)の推奨的な使用方法を述べることである。

アジア

Akio Suzuki
Marketing Intelligence Corporation
2-14-11, Yato, Tanashi,
Tokyo, Japan 188-8701
電話: 814 24 23 1180
FAX: 814 24 23 7447
e-mail: asuzuki@mictokyo.co.jp

西ヨーロッパ

Mr. Roger Vromant
UIC/EDIFER
SNCB IN.100 S.44A
Fonsnylaan 49A, 1060 Brussels, Belgium
電話: 2 525 2989
FAX: 2 525 3496
e-mail: edifer@infoboard.be

1.2 この文書の使用法

1つのEDIメッセージが、1つのビジネス機能を満足させる場合と、複数のビジネス機能を満足させる場合がある。1つのメッセージが、複数のビジネス機能を満足させる場合は、MSDセグメントに含まれるデータ・エレメント1225が、適用するビジネス機能を指示するのに用いられる。

特定のビジネス機能（トランザクション）を満足させるために、メッセージが何を含まなければならないかを決定するために、以下のものを参照せよ：

- インプリメンテーション・ガイド：メッセージの関係
- インプリメンテーション・ガイド：メッセージ構造
- インプリメンテーション・ガイド：セグメントスペック
- インプリメンテーション・ガイド：コードリスト

1.3 変更のサマリー

AVLREQのレベル0にRCIとTDIセグメントを加えた。
AVLRSPのセグメントグループ3にASDセグメントを加えた。
セグメント：
MSD - E206を加えた。
CMN - E002の最後にデータ・エレメント1229を加えた。

次のデータ・エレメントの名前を変更した： 1001, 1131, 1153, 1154, 1225, 2000, 2005,
2152, 2380, 3035, 3039, 3055, 3155, 3207, 3224, 3225, 3227, 3228, 3229, 3251, 3453, 3477,
3499, 4025, 4183, 4343, 4405, 4440, 4451, 4510, 4511, 5004, 5025, 5267, 6063, 6341, 6353,
6411, 7036, 7037, 7135, 7139, 7143, 7160, 7161, 7273, 7365, 8179, 9018, 9021, 9039
次のデータ・エレメントのデータ・エレメントサイズを変更した。 3224, 3251, 4440,
6060, 9018

2.0 メッセージの関係

この文書で述べられているAVLREQおよびAVLRSPメッセージは、それら自身、または予約メッセージ(RESREQ/RESRSP)、商品情報メッセージ(TIQREQ/TIQRSP)に関連して使われる。開発下で、その他のメッセージと同じくこれらのメッセージは予約業務過程の一部である。

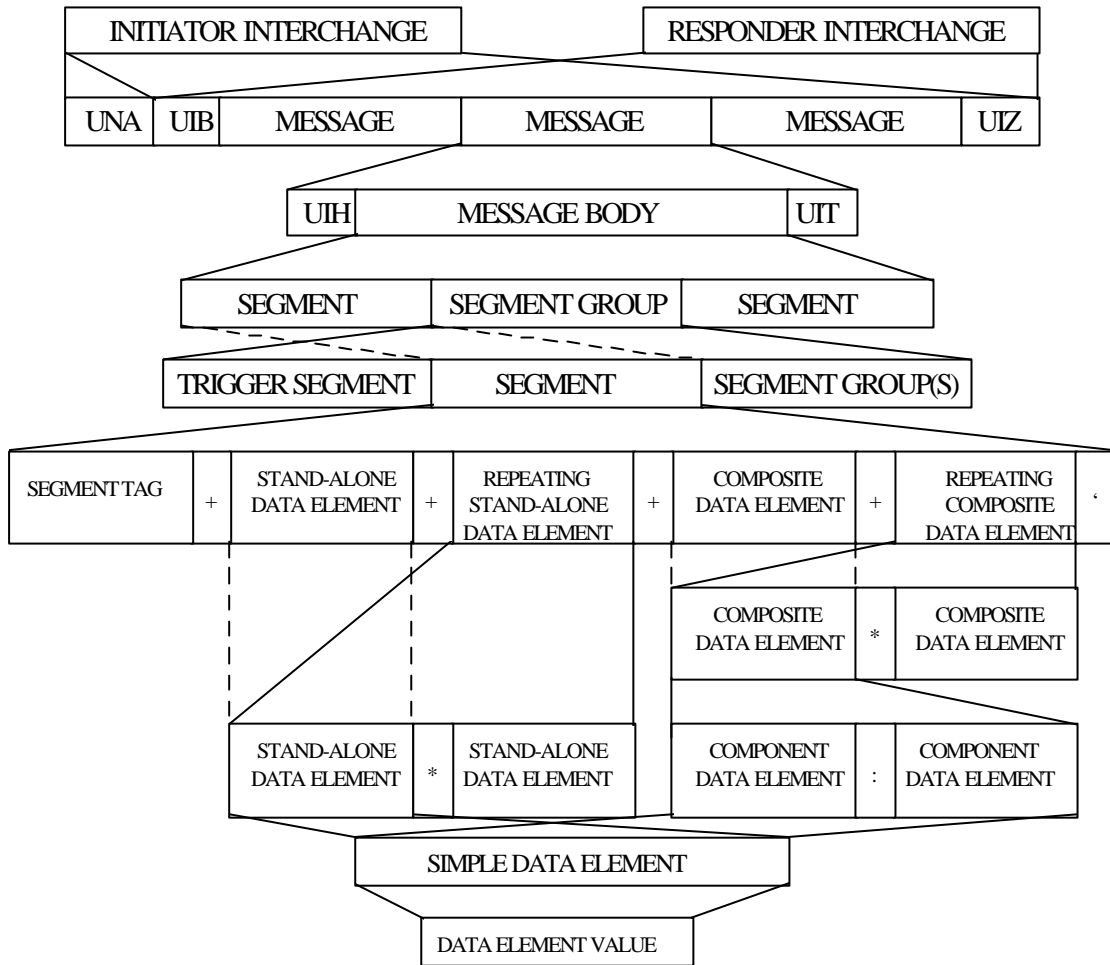
2.1 サービスセグメントへの参照

I-EDI環境で用いられるサービスセグメントは、以下のものである：

UIB – インタラクティブインターチェンジヘッダ
UIH – インタラクティブメッセージヘッダ
UIR – インタラクティブステータス
UIT – インタラクティブメッセージトレーラ
UIZ – インタラクティブインターチェンジトレーラ

サービスセグメントのスペックは、ISO 9735-1, R.1241を見よ。

下図は、I-EDIトランザクションの階層構造を示す。

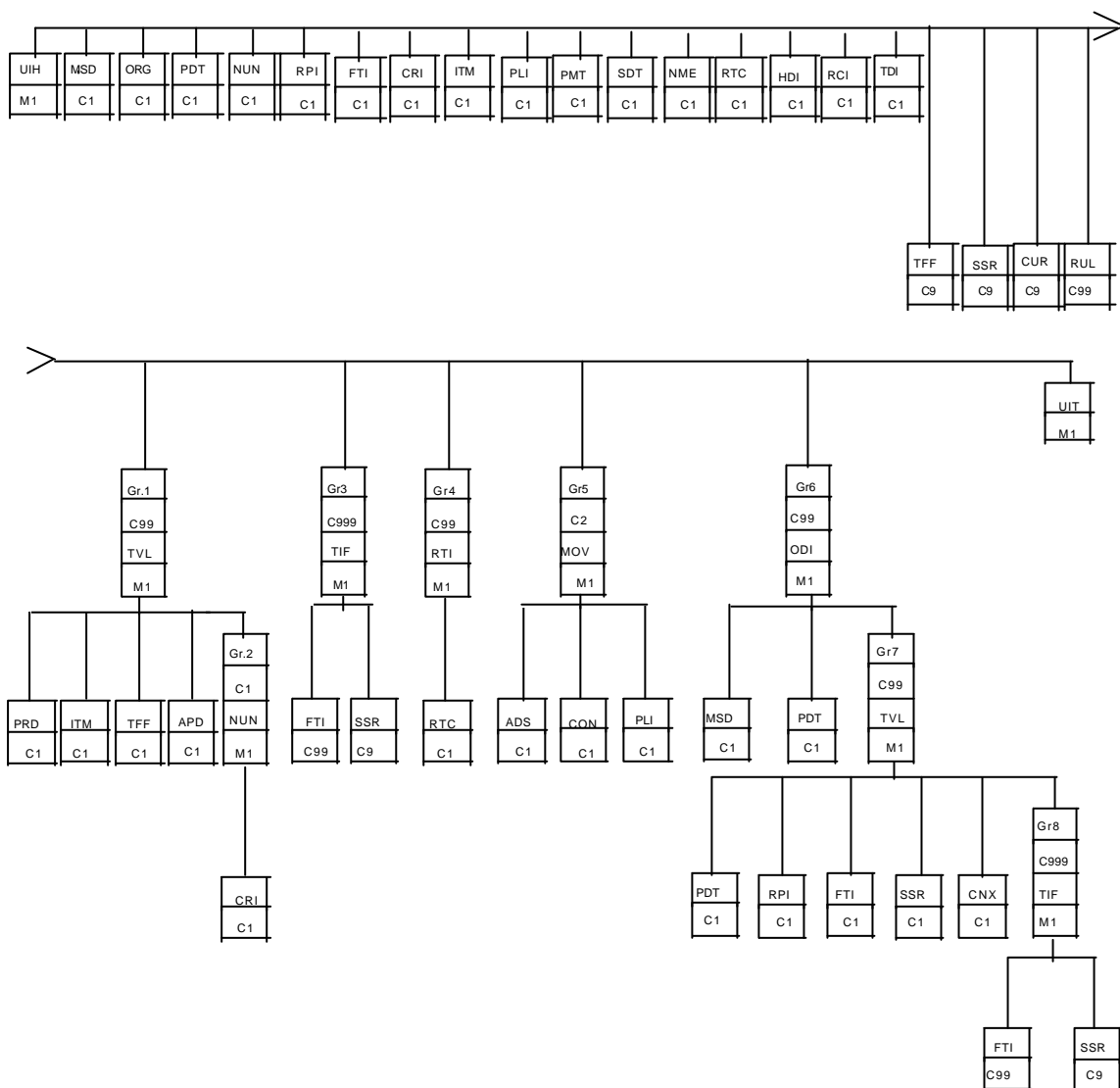


3.0 メッセージの概要

3.1 空席/室照会要求メッセージ - AVLREQ -

このメッセージは、旅行代理店コンピュータ予約システムとその他のものに、供給システムから空席(料金と規則を含む)予約することを可能にする。これは多機能メッセージである；機能としては、一般的な空席、供給会社と商品またはそのいずれかの特定の空席、そして商品規則がある。

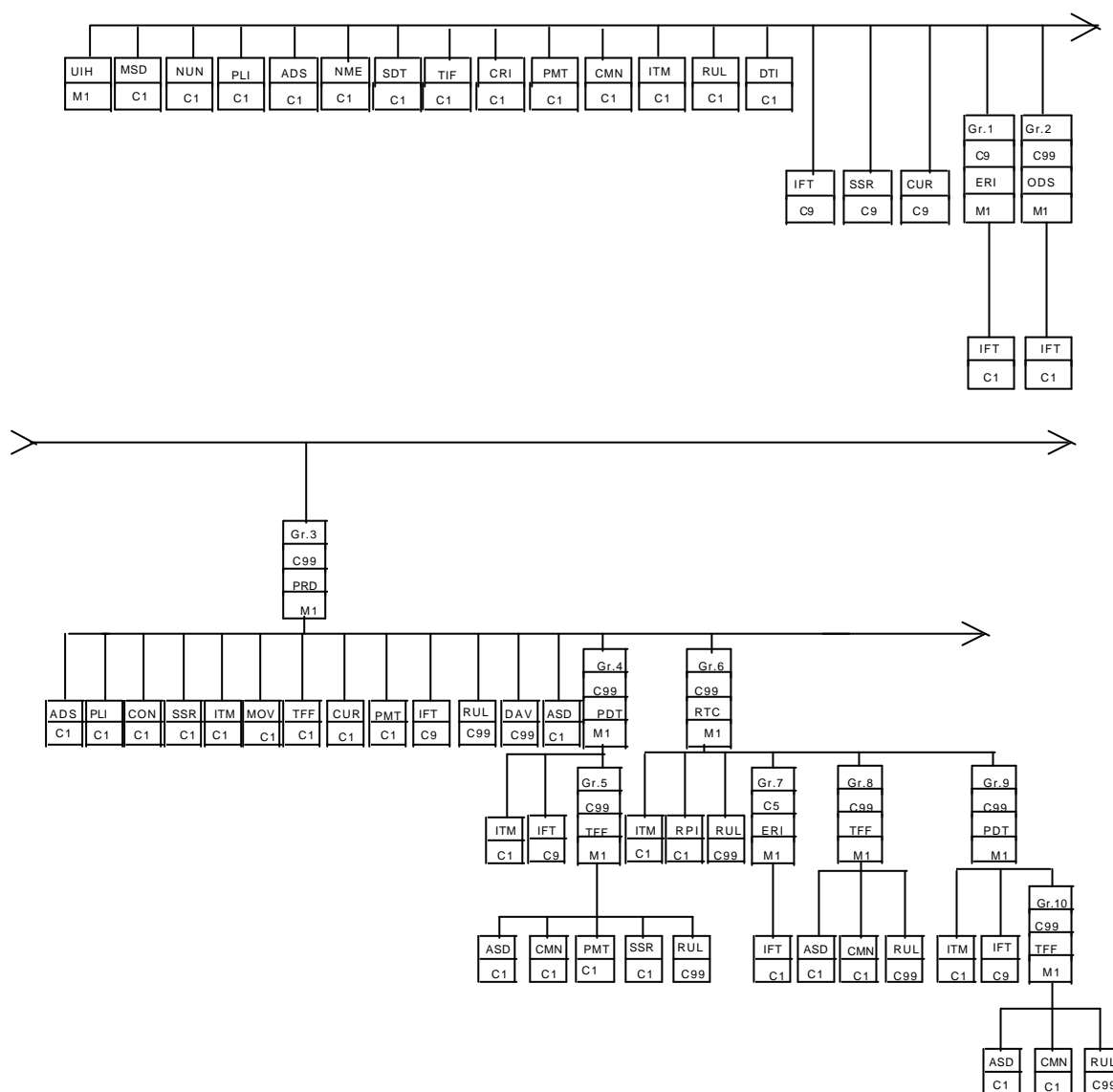
3.1.1 メッセージ構造 分岐図 - AVLREQ

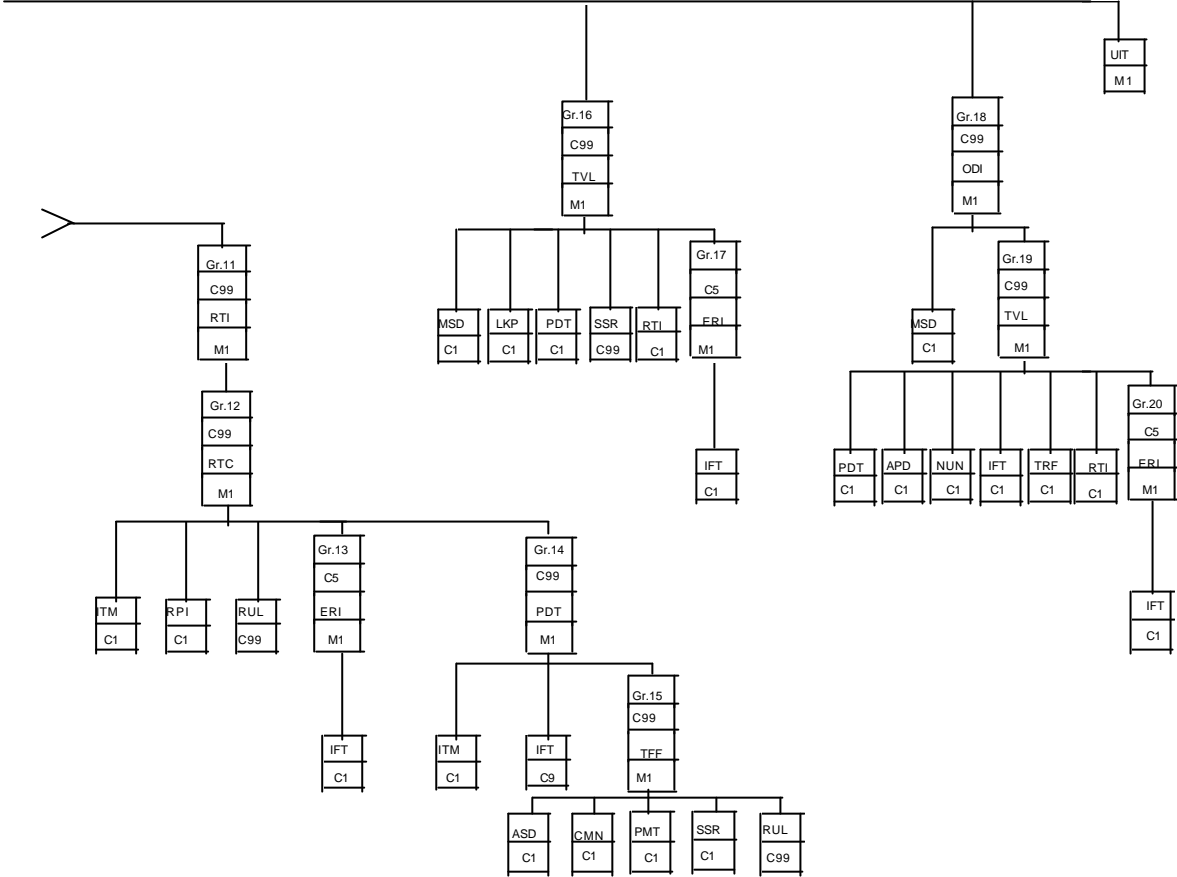


3.2 空席 / 室照会回答メッセージ - AVLRSR -

このメッセージは、サービス提供者に、空席要求への反応を可能にする。反応は、商品またはサービス種別により空席だけを返すことも出来るし、料金、規則、そして付加的な関係する商品情報を含むことも出来る。

3.2.1 メッセージ構造 分岐図 - AVLRSR -





4.0 セグメントスペック - AVLREQ

4.0節と4.1節に含まれているテーブルの凡例:

タグ	= 適用できる複合またはデータエレメントのタグ
名前	= 適用できる複合またはデータエレメントの名前
*	= コードリストを見よ
ST	= ステータス, Cは条件付き, Mは必須
FLD TYP	= フォーマット
コメント	= インプリメント上のコメント

注: 現在インプリメントされていないセグメントについては、例は示されていない。

ADS 住所

機能: 住所を指定

タグ	名前	ST	RP	FLD TYP	コメント
E817	住所の使用	C	1		
	3299 住所の目的(コード) *	C	1	an..3	不使用
	3131 住所のタイプ(コード) *	C	1	an..3	不使用
	3474 住所のステータス *	C	1	an..3	不使用
E001	住所の詳細	C	1		
	3477 住所のフォーマット(コード) *	C	1	an..3	不使用
	3286 住所の一部	C	1	an..70	不使用
	3286 住所の一部	C	1	an..70	不使用
	3286 住所の一部	C	1	an..70	不使用
	3286 住所の一部	C	1	an..70	不使用
	3286 住所の一部	C	1	an..70	不使用
	3286 住所の一部	C	1	an..70	不使用
3164	都市名	C	1	an..35	不使用
3251	郵便番号識別記号	C	1	an..17	不使用
3207	国名(コード)	C	1	an..3	不使用
E819	国名補助情報(県名)詳細	C	1		
	3229 国名補助情報(県名)識別記号	C	1	an..9	不使用
	1131 コードリスト限定子	C	1	an..3	不使用
	3055 コードリスト管理機関(コード)	C	1	an..3	不使用
	3228 国名補助情報(県名)	C	1	an..35	不使用
E517	位置識別	C	1		
	3225 場所 / 位置識別記号	C	1	an..25	不使用
	1131 コードリスト限定子	C	1	an..3	不使用
	3055 コードリスト管理機関(コード)	C	1	an..3	不使用
	3224 場所 / 位置	C	1	an..70	不使用

APD 輸送機関の追加詳細情報

機能： 輸送手段に関する追加情報を伝達

タグ	名前	ST	RP	FLD TYP	コメント
E961	輸送の詳細	C	1		
	8179 輸送手段のタイプの識別記号	C	1	an..8	航空機の種類を識別する UN/IATAコード
	8216 寄港数	C	1	n..3	旅行の途中の寄港数
	2162 旅行期間	C	1	an..6	不使用
	5482 パーセント	C	1	n..10	不使用
	2160 運行日	C	1	an..7	不使用
	2380 日/時刻/期間	C	1	an..35	不使用
	8215 複合輸送指示記号	C	1	an 1	不使用
	3225 場所識別記号	C	1	an..25	不使用
	3225 場所識別記号	C	1	an..25	不使用
	3225 場所識別記号	C	1	an..25	不使用
E962	ターミナル情報	C	2		
	3463 ゲート識別記号	C	1	an..6	不使用
	3223 第1関連場所識別記号	C	1	an..25	不使用
	3223 第2関連場所識別記号	C	1	an..25	不使用
E963	距離または時刻詳細	C	1		
	6314 数値	C	1	an..18	不使用
	6411 数値単位限定子 *	C	1	an..3	不使用
	2002 時刻	C	1	n 4	不使用
E964	旅行者時刻詳細	C	1		
	2002 時刻	C	1	n 4	不使用
	2002 時刻	C	1	n 4	不使用
	2156 チェックイン日付と時刻	C	1	an..10	不使用
E965	特別設備	C	10		
	9039 設備タイプ(コード)	C	1	an..3	不使用
	9038 設備タイプ記述	C	1	an..70	不使用

例： 航空機の種類が Boeing 747。
APD+747'

CNX 乗り継ぎ情報

機能： 乗り継ぎ場所と提供者の規定

タグ	名前	ST	RP	FLD TYP	コメント
E999	乗り継ぎの詳細	C	9		
3225	場所識別記号	M	1	an..25	乗り継ぎ都市 / 航空のコード
3036	パーティ名	C	1	an..35	乗り継ぎサービス提供者のコードまたは名前
2002	時刻	C	1	n4	最大乗り継ぎ時間
2002	時刻	C	1	n4	最小乗り継ぎ時間
3224	場所	C	1	an..70	不使用
3227	場所 / 位置限定子	C	1	an..3	不使用
3207	国(コード)	C	1	an..3	不使用
1050	シーケンス番号	C	1	an..10	不使用

例： 1つ目の乗り継ぎ点はアトランタでデルタエアラインに、2つ目の乗り継ぎ点はパリのオーリー空港でスイスエアーに、という2重乗り継ぎの2つの乗り継ぎ点
CNX+ATL:DL*ORY:SR'

CON 連絡先情報

機能： 連絡先番号と名舛iMHjh, ik/ 6番号と名 898, 申機捻

CRI 消費者参照情報

機能： 消費者参照情報を規定

タグ	名前	ST	RP	FLD TYP	コメント
E967	消費者参照識別	M	20		
1153	参照限定子[顧客番号種別] *	M	1	an..3	使われている参照番号の種類を規定
1154	参照番号 [顧客番号]	C	1	an..35	プログラムで旅行者メンバーを識別する番号
3036	パーティ名	C	1	an..35	番号を発行した機関の名前
1145	旅行者参照番号	C	1	an..35	不使用

注： このセグメントは、航空間のコミュニケーションが無い場合は、航空フリーケントトラベラ番号を含む異なった消費者参照番号として使われる。

例： 会社のディスカウント番号
CRI+2:12345'

CUR 通貨

機能： 処理で用いられる通貨および交換レートの詳細を指定

タグ	名前	ST	RP	FLD TYP	コメント
E504	通貨詳細	C	1		
6347	通貨詳細限定子 *	M	1	an..3	通貨コードの目的を規定
6345	通貨(コード)	C	1	an..3	通貨コード
6343	通貨限定子	C	1	an..3	不使用
6348	基礎通貨レート	C	1	n..4	不使用
E504	通貨詳細	C	1		
6347	通貨詳細限定子 *	M	1	an..3	通貨コードの目的を規定
6345	通貨(コード)	C	1	an..3	通貨コード
6343	通貨限定子	C	1	an..3	不使用
5402	交換レート	C	1	n..12	不使用
6341	通貨交換市場(コード)	C	1	an..3	不使用

例： フランスフランのレートを要求
CUR+1:FFR'

FTI フリーケント・トラベラ情報

機能： フリーケント・トラベラ情報の規定

タグ	名前	ST	RP	FLD TYP	コメント
E970	フリーケント・トラベラ識別	M	9		
	3036 パーティ名	M	1	an..35	航空指名者コード
	3459 フリーケント・トラベラ識別記号	M	1	an..25	フリーケント・トラベラを識別する番号
	1145 旅行者参照番号	C	1	an..35	ID番号がどの旅行者に適用されているかを特定

例： 乗客がユナイテッドエアラインのフリーケントトラベラ番号を持っている
FTI+UA:12345678912'

HDI ハードウェア機器情報

機能： ハードウェア機器のライン番号、アクセスレベル、機器の種類と特性を指定

タグ	名前	ST	RP	FLD TYP	コメント
3148	通信番号	C	1	an..512	ターミナルアドレスを指定
3413	部門または従業員識別	C	1	an..17	端末エージェントの集合地域レベルを指定
1511	コンピュータ環境	C	1	an..3	装置のタイプを指定
E003	属性情報	C	9		
	9021 属性タイプ(コード)	M	1	an..17	行数またはスクリーンサイズを指定
	9018 属性	C	1	an..256	実際の文字数または行数を指定

例： ターミナルアドレスとエージェント名を識別
HDI+76820+CLARA'

NUN ユニット数

機能： 必要なユニット数の規定

タグ	名前	ST	RP	FLD TYP	コメント
E523	ユニット数詳細	M	9		
6350	ユニット数	C	1	n..15	乗客タイプの数进行指定
6353	ユニット数限定子 *	C	1	an..3	乗客タイプ(大人、子供等)

例： 大人2人と子供5人
NUN+2:9*5:10'

ODI 旅行の出発地と目的地の詳細

機能： 旅行の最初の出発地と最後の目的地の伝達

• uñ † ,tP EuuB WQ)ñ±/ s^ç• F

ORG 要求元の詳細

機能： 要求元の詳細を提供

タグ	名前	ST	RP	FLD TYP	コメント
E973	配信システムの詳細	C	1		
	3036 パーティ名 [要求元システムのID]	C	1	an..35	メッセージの配信または要求したシステム、または会社の名前を指定
	3225 場所識別記号 [要求元のある都市]	C	1	an..25	配信システムの都市コードを指定
	3224 場所	C	1	an..70	配信システムの都市名を指定
E974	要求元識別の詳細	C	1		
	3197 代理店識別記号	C	1	an..9	IATA/ARCまたはその他の、要求元を識別するために割り当てられた番号
	3465 インハウス識別記号 [インハウスコード]	C	1	an..9	要求元を識別するための相互了解番号またはコード
	3197 代理店識別記号	C	1	an..9	IATA/ARCまたはその他の、要求元を識別するために割り当てられた番号
	3036 パーティ名	C	1	an..35	要求した個人名を示す
E975	場所	C	1		
	3225 場所識別記号	C	1	an..25	要求元の都市コードを識別
	3224 場所	C	1	an..70	要求元の都市名を識別
	3207 国名 (コード)	C	1	an..3	不使用
	3227 場所 / 位置限定子	C	1	an..3	不使用
3036	パーティ名	C	1	an..35	配信システムと異なる場合要求したシステムを識別
3457	要求元タイプ (コード) *	C	1	an..3	要求元のタイプ (旅行代理店、航空予約代理店、など)
E976	要求元詳細	C	1		
	3207 国名 (コード)	C	1	an..3	要求元の国を識別するISOコード
	6345 通貨 (コード)	C	1	an..3	要求元の通貨を示すISOコード
	3453 言語 (コード)	C	1	an..3	要求元と対話する言語
3503	要求元オーソリティー識別記号	C	1	an..9	要求元のセキュリティレベルアクセスを示す

注： 複合E973 – 配信システムの詳細は、提供者に送られる前にメッセージのデータセグメントを更新した最後のシステムを示すのに用いられる。
複合E975 – 場所は、E974で規定されたエンティティの場所を伝えるために用いられる。E974が規定されていない場合は、独立データエレメント3036で指定されたシステムの場所を識別するのに用いられる。

例： 要求元システムXXは、OKCにあり、IATA番号12345678を持っていて、仮のDRBGの都市コードで、旅行代理店の場所はSFOである。

ORG+XX:0KC+12345678:DRGB+SFO++1'

PDT 商品情報

機能： 構成、利用の可否といった商品に関する詳細情報の規定

タグ	名前	ST	RP	FLD TYP	コメント
7133	商品詳細限定子	C	1	an..3	不使用
E996	商品クラス詳細	C	26		
7037	特性識別記号	C	1	an..17	サービスの種別を指定
4510	要求される情報	C	1	an..35	不使用
7161	特別サービス(コード)	C	1	an..3	不使用
7009	項目記述の識別記号	C	1	an..17	サービスの種別の変更を指定
7009	項目記述の識別記号	C	1	an..17	不使用
7009	項目記述の識別記号	C	1	an..17	不使用

例： 安いクラスだけ空席が要求された。
PDT++5'

PLI 商品位置情報

機能： 商品位置情報を指定

タグ	名前	ST	RP	FLD TYP	コメント
E008	地理詳細	M	99		
3227	場所/位置限定子 *	C	1	an..3	不使用
3224	場所/位置	C	1	an..70	不使用
5479	関係(コード)	C	1	an..3	不使用
6060	数量	C	1	an..35	不使用
6063	数量限定子	C	1	an..3	不使用
2002	時間	C	1	n4	不使用
8179	輸送手段記述コード	C	1	an..8	不使用
8179	輸送手段記述コード	C	1	an..8	不使用
8179	輸送手段記述コード	C	1	an..8	不使用
8179	輸送手段記述コード	C	1	an..8	不使用
8179	輸送手段記述コード	C	1	an..8	不使用
6000	緯度	C	1	an..10	不使用
6002	経度	C	1	an..11	不使用

PMT 支払い情報

機能： 支払いに関する情報を規定

タグ	名前	ST	RP	FLD TYP	コメント
E977	支払い詳細	C	99		
4467	支払い形式の識別記号 *	C	1	an..4	使われる支払方法
4469	支払いタイプの識別記号 *	C	1	an..4	不使用
5267	支払い対象サービス(コード) *	C	1	an..3	不使用
5004	支払金額	C	1	n..18	不使用
6345	通貨単位(コード)	C	1	an..3	不使用
1154	参照番号 [支払い参照番号]	C	1	an..35	不使用
2000	日付 [支払い期限]	C	1	an..14	不使用
3225	場所識別記号	C	1	an..25	不使用
E978	クレジットカード情報	C	10		
3036	パーティ名 [クレジット会社]	M	1	an..35	クレジットカードを発行している会社の名前
1154	参照番号	C	1	an..35	不使用
2000	日付 [クレジットカード有効期限]	C	1	an..14	不使用
3449	銀行識別記号	C	1	an..17	不使用
1145	旅行者参照番号	C	1	an..35	不使用

例： 支払形式は、アメリカンエクスプレス・クレジットカードで。
PMT+1+AX'

PRD 商品識別

機能： 商品を識別

タグ	名前	ST	RP	FLD TYP	コメント
E989	商品識別詳細	C	9		
7135	商品識別記号	C	1	an..35	不使用
7037	特性識別記号	C	1	an..17	サービスの種別 (車種)
7139	商品識別記号の特性(コード)	C	1	an..3	不使用
7009	項目記述の識別記号	C	1	an..17	不使用
7009	項目記述の識別記号	C	1	an..17	不使用
7009	項目記述の識別記号	C	1	an..17	不使用
3036	パーティ名	C	6	an..35	不使用

例： 客が中間の車種を要求。
PRD+:ICAR'

RCI 予約コントロール情報

機能： 予約の参照を規定

E011		料金種別詳細	M	99		
	5243	料金 / 料金表種別識別記号 *	M	1	an..6	関係する料金のグループを識別する
	7365	処理指示子 (コード) *	C	1	an..3	不使用

例： 関係する料金グループが要求される。
RTI+19'

RUL 規則情報

機能： 規則の情報および規則のステータスを指定

TAG	NAME	ST	RP	FLD TYP	COMMENTS
E004	規則詳細	C	99		
4183	特殊条件 (コード) *	M	1	an..3	先行予約、最小滞在期間のような規則のタイプを指示
6350	ユニット数	C	1	n..15	不使用
6353	ユニット数限定子 *	C	1	an..3	不使用
5479	関係 (コード) *	C	1	an..3	不使用
2160	運行日	C	1	an..7	不使用
5004	金額	C	1	n..18	不使用
5025	金額タイプ限定子 *	C	1	an..3	不使用
6345	通貨 (コード)、	C	1	an..3	不使用
4440	フリーテキスト	C	9	an.. 512	不使用
E005	規則テキスト	C	9		
4183	特殊条件 (コード) *	M	1	an..3	不使用
4473	情報タイプの識別記号	C	1	an..4	不使用
4440	フリーテキスト	C	20	an.. 512	不使用
E006	規則ステータス	C	9		
4183	特殊条件 (コード) *	M	1	an..3	不使用
7365	処理指示子 (コード)	C	1	an..3	不使用

例： レンタカー料金の先行予約についての規則を要求する。
RUL+6'

SDT 選択詳細

機能： 選択をするための詳細を指定

タグ	名前	ST	RP	FLD TYP	コメント
E010	選択詳細情報	M	99		
4009	オプション	M	1	an..3	不使用
4018	関連オプション情報	C	1	an..35	不使用

SSR 特別要求の詳細

機能： サービスに対する特別要求事項、要求される数量、とるべきアクション、およびその要求に係る場所の規定

タグ	名前	ST	RP	FLD TYP	コメント
E980	特別要求タイプの詳細	M	1		
4187	特別要求タイプの識別記号 *	M	1	an..4	要求されている特別要求のタイプを指示
4405	ステータス(コード) *	C	1	an..3	不使用
6060	数量	C	1	an..35	要求されたサービスの数を指定
3036	パーティ名	C	1	an..35	特別要求を指示するシステム
7365	処理指示子 *	C	1	an..3	不使用
3225	場所識別記号	C	1	an..25	特別要求が適用されるセグメントの開始都市
3225	場所識別記号	C	1	an..25	特別要求が適用されるセグメントの終了都市
7037	特性識別記号(予約可、等)	C	1	an..17	不使用
E981	特別要求の詳細	C	999		
4184	特別要求の詳細 *	C	1	an..17	指定された特別要求の詳細
6411	数値単位限定子 *	C	1	an..3	不使用
6060	数量	C	1	an..35	要求された特別要求ユニット数
1145	旅行者参照番号	C	1	an..35	不使用
7111	特性(コード) *	C	1	an..3	不使用
7111	特性(コード) *	C	1	an..3	不使用
7111	特性(コード) *	C	1	an..3	不使用
7111	特性(コード) *	C	1	an..3	不使用
7111	特性(コード) *	C	1	an..3	不使用

- 例：
1. 際限無し里程についての料金だけ要求。
SSR+23+422'
 2. バー付き列車の空席要求。
SSR+4+25'

TDI 旅行者の書類情報

機能： 旅行者に関する書類情報を規定

タグ	名前	ST	RP	FLD TYP	コメント
E968	書類情報	M	1		
	1001 書類/メッセージ名(コード) *	M	1	an..3	書類のタイプを指示
	1004 書類/メッセージ番号	C	1	an..35	書類に関する番号
	7111 特性(コード) *	C	1	an..3	どんなタイプの書類か指定(運転免許証、家族など)
	3225 場所識別記号	C	1	an..25	文書の発行された場所を指示
	3207 国名(コード)	C	1	an..3	
	3207 国名(コード)	C	1	an..3	
E969	有効期限	C	1		
	2000 日付	C	1	an..14	
	2000 日付	C	1	an..14	文書が有効である日付を指示
3500	姓	C	1	an..70	
3460	名	C	99	an..70	

TFF 料金情報

機能： サービスまたは商品に対する料金の詳細を規定

タグ	名前	ST	RP	FLD TYP	コメント
E982	料金情報	C	99		
	5263 料金タイプの識別記号 *	C	1	an..20	不使用
	5004 商品価格	C	1	an..18	不使用
	6345 通貨単位(コード)	C	1	an..3	不使用
	5501 料金プラン(コード) *	C	1	an..3	料金プランのタイプを規定
	5025 価格タイプの限定子*	C	1	an..3	不使用
	2152 期間数	C	1	n..3	不使用
	5377 価格変更指示子(コード) *	C	1	an..3	不使用
	5160 商品価格総計	C	1	n..20	不使用
	2000 日付	C	1	an..14	不使用
	2000 日付	C	1	an..14	不使用
	4183 特殊条件 *	C	1	an..3	不使用
E983	料金種別情報	C	1		
	5243 料金/料金表種別識別記号 *	C	1	an..9	不使用
	6162 最小範囲	C	1	n..18	サービスに支払われる最小量
	6152 最大範囲	C	1	n..18	サービスに支払われる最大量
	7365 処理指示子(コード) *	C	1	an..3	不使用
	6345 通貨単位(コード)	C	1	an..3	不使用
E984	関連支払い情報	C	99		
	5261 課金単位(コード) *	C	1	an..3	不使用
	5004 商品価格	C	1	n..18	不使用
	7008 項目記述	C	1	an..35	不使用
	6060 数量	C	1	an..35	不使用

2155	課金期間タイプ(コード) *	C	1	an..3	不使用
6345	通貨単位(コード)	C	1	an..3	不使用
3225	場所識別記号	C	1	an..25	不使用
4440	フリーテキスト	C	1	an.. 512	不使用
4513	メンテナンスオペレーション	C	1	an..3	不使用
7299	要求限定子	C	1	an..3	不使用

- 例：
- 1.客は、100ドルから200ドルの間の料金の部屋を要求。
TFF++:100.00:200.00'
 2. 1週間の料金プランを要求。
TFF+:::WY'

TIF 旅行者情報

機能： 旅行者個人の詳細を規定

タグ	名前	ST	RP	FLD TYP	コメント
E985	旅行者の姓と関連情報	M	1		
	3500 姓	M	1	an..70	旅行者の姓を識別
	3035 パーティ限定子 *	C	1	an..3	グループ名、同じ姓などの名前を限定する
	6060 数量	C	1	an..35	同じ名前の旅行者の数を指示
	4405 ステータス(コード) *	C	1	an..3	不使用
	3453 言語(コード)	C	1	an..3	不使用
E986	旅行者の詳細	C	99		
	3460 名	C	1	an..70	旅行者の名
	3035 パーティ限定子 *	C	1	an..3	乗客タイプを規定
	1145 旅行者参照番号	C	1	an..35	不使用
	3504 タイトル	C	1	an..9	不使用
	8219 幼児付き旅行者の印	C	1	an 1	旅行者が幼児連れかを指示
	3453 言語(コード)	C	1	an..3	不使用
	3499 性別(コード) *	C	1	an..3	不使用
	2018 年齢	C	1	n..3	不使用

例： 姓がウィルソンで、名がスーザン。
TIF+WILSON+SUSAN'

TVL 旅行商品情報

機能：旅行商品の詳細を規定

タグ	名前	ST	RP	FLD TYP	コメント
E987	商品日時	C	1		
	2000 日付	M	1	an..14	商品利用の開始日
	2002 時刻	C	1	n 4	商品利用の開始時刻
	2000 日付	C	1	an..14	商品利用の終了日
	2002 時刻	C	1	n 4	商品利用の終了時刻
	2148 日付補正	C	1	n..5	不使用
E975	場所	C	2		
	3225 場所識別記号	C	1	an..25	1つめはサービスの利用が開始される都市コードを指示。2つめはサービスが終了する都市コードを指示。
	3224 場所	C	1	an..70	不使用
	3207 国(コード)	C	1	an..3	不使用
	3227 場所識別子	C	1	an..3	不使用
E988	会社識別記号	C	1		
	3036 パーティ名	M	1	an..35	主要な提供者の名前かコードを指示
	3036 パーティ名	C	1	an..35	不使用
	3036 パーティ名	C	1	an..35	不使用
E989	商品識別詳細	C	1		
	7135 商品識別記号	C	1	an..35	販売商品提供者に使われる、場所またはその他のメカニズムを識別するコード。例えば、航空フライト番号、ホテル特性、または列車番号。
	7037 特性識別記号	C	1	an..17	不使用
	7139 商品識別記号の特性(コード) *	C	1	an..3	フライト番号に関する操作の接尾辞
	7009 項目記述の識別記号 *	C	1	an..17	不使用
	7009 項目記述の識別記号 *	C	1	an..17	不使用
	7009 項目記述の識別記号 *	C	1	an..17	不使用
	9608 商品名	C	1	an..35	不使用
E990	シーケンス番号詳細	C	1		
	1050 シーケンス番号	C	9	an..10	フライトグループ番号を規定
1082	行項目番号	C	1	n..6	空席表示の中に行番号を規定
7365	処理指示子(コード) *	C	1	an..3	アクションが要求されたかを指示

- 例：
1. 車セグメント
TVL+000129:1050:990131:1400+DFW*SAT'
 2. ツアーセグメント

- TVL+000129:::09+NRT*HNL+JETOUR CORP+HA09JSLNG:5'
3. 鉄道セグメント
TVL+000129+884001+8814001'
 4. ホテルセグメント
TVL+000129::990131+ATL+HY+01314'
 5. 航空セグメント
TVL+000129+JFK*ATL+DL+853+3+4'

4.1 セグメントスベック - AVLRSF

ADS 住所

機能： 住所を指定

タグ	名前	ST	RP	FLD TYP	コメント
E817	住所の使用	C	1		
	3299 住所の目的 (コード) *	C	1	an..3	住所の種類を指示
	3131 住所のタイプ (コード) *	C	1	an..3	誰のアドレスかを規定
	3474 住所のステータス (コード) *	C	1	an..3	とられるアクションを規定
E001	住所の詳細	C	1		
	3477 住所のフォーマット (コード)	C	1	an..3	住所のフォーマットを規定
	3286 住所の一部	C	1	an..70	
	3286 住所の一部	C	1	an..70	
	3286 住所の一部	C	1	an..70	
	3286 住所の一部	C	1	an..70	
	3286 住所の一部	C	1	an..70	
	3286 住所の一部	C	1	an..70	
3164	都市名	C	1	an..35	
3251	郵便番号識別記号	C	1	an..17	
3207	国名 (コード)	C	1	an..3	
E819	国名補助情報 (県名) 詳細	C	1		
	3229 国名補助情報 (県名) 識別記号	C	1	an..9	
	1131 コードリスト限定子	C	1	an..3	不使用
	3055 コードリスト管理機関 (コード)	C	1	an..3	不使用
	3228 国名補助情報 (県名)	C	1	an..35	不使用
E517	位置識別	C	1		
	3225 場所 / 位置識別記号	C	1	an..25	不使用
	1131 コードリスト限定子	C	1	an..3	不使用
	3055 コードリスト管理機関 (コード)	C	1	an..3	不使用
	3224 場所 / 位置	C	1	an..35	不使用

例： レンタカーのため住所をピックアップする。内容は、1234 Airport Drive, Los Angeles, CA.
ADS+6+5:1234 AIRPORT DRIVE+LOS ANGELES+62243+US+CA'

APD 輸送機関の追加詳細情報

機能： 輸送手段に関する追加情報を伝達

タグ	名前	ST	RP	FLD TYP	コメント
E961	輸送の詳細	C	1		
	8179 輸送手段のタイプの識別記号	C	1	an..8	航空機の種類を識別する UN/IATAコード
	8216 寄港数	C	1	n..3	旅行途中の寄港数
	2162 旅行期間	C	1	an..6	不使用
	5482 パーセント	C	1	an..8	遂行時間上のパーセント
	2160 運行日	C	1	an..7	スケジュールを元にした曜日指示子
	2380 日 / 時刻 / 期間	C	1	an..35	不使用
	8215 複合輸送指示記号	C	1	an 1	ゲージの変更または複合指示子を指示
	3225 場所識別記号	C	1	an..25	1つめのゲージの変更が起こる所の3文字の空港 / 都市コード
	3225 場所識別記号	C	1	an..25	2つめのゲージの変更が起こる所の3文字の空港 / 都市コード
	3225 場所識別記号	C	1	an..25	3つめのゲージの変更が起こる所の3文字の空港 / 都市コード
E962	ターミナル情報	C	2		
	3463 ゲート識別記号	C	1	an..6	不使用
	3223 第1関連場所識別記号	C	1	an..25	不使用
	3223 第2関連場所識別記号	C	1	an..25	不使用
E963	距離または時刻詳細	C	1		
	6314 数値	C	1	n..18	フライト距離
	6411 数値単位限定子 *	C	1	an..3	マイルかキロ
E964	2002 時刻	C	1	n 4	不使用
	旅行者時刻詳細	C	1		乗客のゲートからの出発と到着時間 (可動ロビー付の空港)
	2002 時刻	C	1	n 4	出発予定時刻
	2002 時刻	C	1	n 4	到着予定時刻
	2156 チェックイン日付と時刻	C	1	an..10	不使用
E965	特別設備	C	10		
	9039 設備タイプ (コード)	C	1	an..3	輸送手段の特殊設備 (映画、電話、等)
	9038 設備タイプ記述	C	1	an..70	設備に関するテキスト

- 例：
1. 空港は DC8、寄港数は1つ、そしてフライトは遂行時間の30%。
APD+DC8:1::3'
 2. 列車は1回停車し、バーがあり、路面電車で、障害者用の設備がある。
APD+:1++++BAR*AMB*HAN'

ASD サービスの追加詳細情報

機能： サービスに関する日付、時刻、場所の規定

タグ	名前	ST	RP	FLD TYP	コメント
E959	さーびす日時、場所情報	M	9		
7161	特別サービス(コード) *	M	1	an..3	不使用
2002	時刻	C	1	n 4	不使用
2002	時刻	C	1	n 4	不使用
2000	日付	C	1	an..14	不使用
3224	場所	C	1	an..35	不使用
3225	場所識別記号	C	1	an..25	不使用
3227	場所 / 位置限定子	C	1	an..3	不使用
7037	特性識別記号	C	1	an..17	不使用
3223	第1関連場所識別記号	C	1	an..25	不使用
3207	国名(コード)	C	1	an..3	不使用
7160	特別サービス	C	1	an..35	不使用
7036	特性	C	1	an..35	不使用

CMN コミッション情報

機能： コミッションに関する情報を規定

タグ	名前	ST	RP	FLD TYP	コメント
E002	コミッション詳細	M	9		
4439 5004	支払条件(コード) *	M	1	an..1	不使用

例： ABC Tours の電話番号。
CON+6:03-5424-2324:1:ABC TOURS'

CRI 消費者参照情報

機能： 消費者参照情報を規定

TAG	NAME	ST	RP	FLD TYP	COMMENTS
E967	消費者参照識別	M	20		
1153	参照限定子 *	M	1	an..3	使われている参照番号の種類を識別
1154	参照番号	C	1	an..35	プログラムで旅行者メンバーを識別する番号
3036	パーティ名	C	1	an..35	番号を発行した機関の名前
1145	旅行者参照番号	C	1	an..35	不使用

注： このセグメントは、航空間のコミュニケーションが無い場合は、航空フリーケントトラベラ番号を含む異なった消費者参照番号として使われる。

例： CRI+2:12345'

CUR 通貨

機能： 処理で用いられる通貨および交換レートの詳細を指定

タグ	名前	ST	RP	FLD TYP	コメント
E504	通貨詳細	C	1		
6347	通貨詳細限定子 *	M	1	an..3	不使用
6345	通貨(コード)	C	1	an..3	不使用
6343	通貨限定子	C	1	an..3	不使用
6348	基礎通貨レート	C	1	n..4	不使用
E504	通貨詳細	C	1		
6347	通貨詳細限定子 *	M	1	an..3	不使用
6345	通貨(コード)	C	1	an..3	不使用
6343	通貨限定子	C	1	an..3	不使用
6348	基礎通貨レート	C	1	n..4	不使用
5402	交換レート	C	1	n..12	不使用
6341	通貨交換市場(コード)	C	1	an..3	不使用

DAV 日別空席情報

機能： 1日ごとの空席を規定

タグ	名前	ST	RP	FLD TYP	コメント
	7037 特性識別記号 *	M	1	an..17	サービスの種別を規定
E009	日別空席情報	M	31		
	2000 日付	M	1	an..14	空席の日付を規定
	4510 要求された情報 *	C	1	an..35	サービスの空席

例： 標準クラスは、2000年2月10日の販売に空席がある。
DAV+4+000210:5'

DTI 日付・時刻情報

機能： 日付と時刻、関連するテキストと時刻参照を規定

タグ	名前	ST	RP	FLD TYP	コメント
E013	日付/時刻情報	M	9		
	2005 日付/時刻/期間限定子 *	M	1	an..3	日付の目的を規定
	2380 日付/時刻/期間	M	1	an..35	日付、日、または時刻
	2379 日付・時刻・期間フォーマット限定子	C	1	an..3	不使用
	4440 フリーテキスト	C		an..512	日付に関するフリーテキスト情報
E014	時刻参照詳細	C	99		
	1154 参照番号	M	1	an..35	時刻
	1153 参照限定子 *	C	1	an..3	時刻の目的

例： 土曜日の開始時刻と終了時刻は、午前8時から午後10時まで。
DTI+8:SATURDAY::MEETS AFTER HOURS ARRIVALS WITH ADVANCE
NOTICE+800:1*2000:2'

ERI アプリケーションエラー情報

機能： メッセージ内のアプリケーションエラーのタイプの識別

タグ	名前	ST	RP	FLD TYP	コメント
E901	アプリケーションエラーの詳細	C	1		
	9321 アプリケーションエラー(コード) *	M	1	an..8	起こったエラーのタイプを指示
	1131 コードリスト限定子	C	1	an..3	不使用

	3055	コードリスト管理機関(コード)	C	1	an..3	デフォルトのTT&Lコードリスト
--	------	-----------------	---	---	-------	------------------

例： '出発日不正' というエラーが返った。
ERI+14'

IFT インタラクティブフリーテキスト

LKP レベル/キー/ポインター指示子

機能： 階層構造内のレベルを指示

タグ	名前	ST	RP	FLD TYP	コメント
E778	位置識別	M	1		
7164	階層番号	C	1	an..12	不使用
1050	シーケンス番号	C	1	an..6	不使用

MOV 配車指示

機能： 車および運転手の手配の規定（利用者とその使用言語を含む）

タグ	名前	ST	RP	FLD TYP	コメント
E995	手配詳細	C	1		
7273	要求サービス（コード） *	C	1	an..3	不使用
2000	日付	C	1	an..14	不使用
2002	時刻	C	1	n 4	不使用
6350	ユニット数	C	1	n..15	不使用
3453	言語（コード）	C	1	an..3	不使用

MSD メッセージ機能詳細

機能： メッセージ処理要求の識別

タグ	名前	ST	RP	FLD TYP	コメント
E972	メッセージ処理詳細	C	1		
4025	ビジネス機能（コード） *	C	1	an..3	送られる空席のサービスの種類を指示
1225	メッセージ機能（コード） *	C	1	an..3	要求されたアクションを指示（特定の空席、一般的な空席）
3055	コードリスト管理機関（コード）	C	1	an..3	デフォルトのTT&L コードリスト
1225	メッセージ機能（コード） *	C	9	an..3	不使用
4343	応答タイプ（コード） *	C	5	an..3	応答タイプを規定
E206	識別番号	C	5		
7402	識別番号	C	1	an..35	不使用
7405	識別番号限定子	C	1	an..3	不使用
4405	ステータス（コード）	C	1	an..3	不使用

例： 反応は鉄道の一般的な空席。
MSD+6:36

NAM パーティ名

機能： 個人を識別するのに必要な情報を指定

タグ	名前	ST	RP	FLD TYP	コメント
E012	名前情報	M	9		
3035	パーティ限定子 *	M	1	an..3	不使用
3036	パーティ名	C	1	an..35	不使用
3039	パーティID識別記号	C	1	an..35	不使用
3397	名前ステータス(コード)	C	1	an..3	不使用

NUN ユニット数

機能： 必要なユニット数の規定

タグ	名前	ST	RP	FLD TYP	コメント
E523	ユニット数詳細	M	9		
6350	ユニット数	C	1	n..15	乗客タイプの数の規定
6353	ユニット数限定子 *	C	1	an..3	乗客タイプ(大人、子供等)

例： 2人の幼児と大人1人、そして3人のお年寄り。
NUN+2:11*1:9*3:13'

ODI 旅行の出発地と目的地の詳細

機能： 旅行の最初の出発地と最後の目的地の伝達

タグ	名前	ST	RP	FLD TYP	コメント
3225	場所識別記号	C	1	an..25	旅行の出発地の出発の空港または都市コード
3225	場所識別記号	C	1	an..25	旅行の目的地の到着の空港または都市コード

例： 旅行の出発地はジュネーブで、目的地のサンフランシスコ。
ODI+GVA*SFO'

ODS 商品データの追加

機能： 商品データのタイプ、実際のデータ、利用可能数、使用の変更を含む追加詳細を規定

タグ	名前	ST	RP	FLD TYP	コメント
9605	データ限定子	M	1	an..3	不使用
E015	商品データ情報	M	999		
	7009 項目記述の識別記号	C	1	an..17	不使用
	7008 項目記述	C	1	an..256	不使用
	6060 数量	C	1	an..35	不使用
	5004 支払金額	C	1	n..35	不使用
	2155 課金期間タイプ(コード)	C	1	an..3	不使用
	5261 課金単位(コード)	C	1	an..3	不使用
	6345 通貨(コード)	C	1	an..3	不使用
	4473 情報タイプ識別記号	C	1	an..4	不使用
	4440 フリーテキスト	C	1	an..512	不使用

PDT 商品情報

機能： 構成、利用の可否といった商品に関する詳細情報の規定

タグ	名前	ST	RP	FLD TYP	コメント
7133	商品詳細限定子	C	1	an..3	不使用
E996	商品クラス詳細	C	26		
	7037 特性識別記号	C	1	an..17	サービスのクラスを指定
	4510 要求される情報 *	C	1	an..35	空席ステータス、コード、数を指示
	7161 特別サービス(コード) *	C	1	an..3	サービスクラスごとの食事コード
	7009 項目記述の識別記号	C	1	an..17	サービスクラス変更子
	7009 項目記述の識別記号	C	1	an..17	不使用
	7009 項目記述の識別記号	C	1	an..17	不使用

- 例：
1. 航空フライトの空席は、Pクラスで2席、Jクラスでは0席、Yクラスでは9席ある。
PDT++P:2*J:0*Y:9'
 2. 指定された車種は、'要求で'。
PDT++:4'
 3. 鉄道の空席は、ファーストクラスの通常料金で7席、ファーストクラスの割引料金で7席、そしてファーストクラスのツアー料金で5席ある。
PDT++AF:7*AR:7*AT:5'

PLI 商品位置情報

機能： 商品位置情報を指定

タグ	名前	ST	RP	FLD TYP	コメント
E008	地理詳細	M	99		
3227	場所 / 位置限定子 *	C	1	an..3	場所 / 位置のタイプを指定
3224	場所 / 位置	C	1	an..70	指定の場所 / 位置
5479	関係 (コード)	C	1	an..3	不使用
6060	数量	C	1	an..35	不使用
6063	数量限定子 *	C	1	an..3	不使用
2002	時間	C	1	n4	不使用
8179	輸送手段記述コード	C	1	an..8	不使用
8179	輸送手段記述コード	C	1	an..8	不使用
8179	輸送手段記述コード	C	1	an..8	不使用
8179	輸送手段記述コード	C	1	an..8	不使用
8179	輸送手段記述コード	C	1	an..8	不使用
6000	緯度	C	1	an..10	不使用
6002	経度	C	1	an..11	不使用

例： ホテルは、要求された場所が満員なので、代わりの場所を返している。
PLI+1:HYDFW'

PMT 支払い情報

機能： 支払いに関する情報を規定

タグ	名前	ST	RP	FLD TYP	コメント
E977	支払い詳細	C	99		
4467	支払い形式の識別記号 *	C	1	an..4	支払い形式の指定
4469	支払いタイプの識別記号 *	C	1	an..4	デPOSIT、内金払いなどの支払い形式の目的を規定
5267	支払い対象サービス (コード) *	C	1	an..3	不使用
5004	支払金額	C	1	n..18	不使用
6345	通貨単位 (コード)	C	1	an..3	不使用
1154	参照番号	C	1	an..35	不使用
2000	日付	C	1	an..14	不使用
3225	場所識別記号	C	1	an..25	不使用
E978	クレジットカード情報	C	10		
3036	パーティ名	M	1	an..35	クレジットカードの発行元を指定
1154	参照番号	C	1	an..35	不使用
2000	日付	C	1	an..14	不使用
3449	銀行識別記号	C	1	an..17	不使用
1145	旅行者参照番号	C	1	an..35	不使用

例： 指定されたクレジットカードの内の一つでデポジットが要求された。
PMT+1:2+AX*CA*BA*VI'

PRD 商品識別

機能： 商品を識別

タグ	名前	ST	RP	FLD TYP	コメント
E989	商品識別詳細	C	9		
7135	商品識別記号	C	1	an..35	場所または商品識別のために売り主が使うその他のメカニズムを識別するコード。例えば、商品は航空フライト番号、ホテル物件、またはツアー識別子。
7037	特性識別記号	C	1	an..17	特定のサービスまたはタイプを規定
7139	商品識別記号の特性（コード）*	C	1	an..3	旅行者のプロフィールから好みを指示
7009	項目記述の識別記号	C	3	an..17	不使用
7009	項目記述の識別記号	C	3	an..17	不使用
7009	項目記述の識別記号	C	3	an..17	不使用
3036	パーティ名	C	6	an..35	不使用

例： 応答で返った車種は、ICAR。
PRD+:ICAR'

RPI 数量とアクションの詳細

機能： 商品に関する処理と数量の指示

タグ	名前	ST	RP	FLD TYP	コメント
E958	数量・アクションの詳細	M	9		
6060	数量	C	1	an..35	不使用
4405	ステータス（コード）	C	1	an..3	不使用

RTC 料金タイプ

機能： 料金のタイプを指定

タグ

RUL 規則情報

機能： 規則の情報および規則のステータスを指定

タグ	名前	ST	RP	FLD TYP	コメント
E004	規則詳細	C	99		
	4183 特殊条件(コード) *	M	1	an..3	先行予約、最小滞在期間といった規則のタイプを指示
	6350 ユニット数	C	1	n..15	日、時間、人などに関する数を指定
	6353 ユニット数限定子 *	C	1	an..3	上記に指定された数を限定
	5479 関係(コード) *	C	1	an..3	上記に指示された数の関係を識別
	2160 運行日	C	1	an..7	規則の開始と停止の日数を指示
	5004 金額	C	1	n..18	規則に関連する金額を指示
	5025 金額タイプ限定子 *	C	1	an..3	金額の目的を指示
	6345 通貨(コード)	C	1	an..3	上記に指示された金額のISO通貨
	4440 フリーテキスト	C	9	an..512	
E005	規則テキスト	C	9		
	4183 特殊条件(コード) *	M	1	an..3	先行予約、最小滞在期間といった規則のタイプを指示
	4473 情報タイプの識別記号	C	1	an..4	情報の使用の命令
	4440 フリーテキスト	C	20	an..512	フリーテキスト規則記述
E006	規則ステータス	C	9		
	4183 特殊条件(コード) *	M	1	an..3	不使用
	7365 処理指示子(コード)	C	1	an..3	不使用

- 例：
1. キャンセル処理のフリーテキストのホテルの規則。
RUL++3:CANCEL WITHOUT PENALTY 12 HOURS PRIOR TO CHECK-IN'
 2. 最小のレンタル要求は3日間、最大で60日間。
RUL+10:28:3*11:60:3'

SDT 選択詳細

機能： 選択をするための詳細を指定

タグ	名前	ST	RP	FLD TYP	コメント
E010	選択詳細情報	M	99		1 an..3
	4009 オプション	M	1	an..3	不使用

SSR 特別要求の詳細

機能： サービスに対する特別要求事項、要求される数量、とるべきアクション、およびその要求に関する場所の規定

タグ	名前	ST	RP	FLD TYP	コメント
E980	特別要求タイプの詳細	M	1		
4187	特別要求タイプの識別記号 *	M	1	an..4	不使用
4405	ステータス(コード) *	C	1	an..3	不使用
6060	数量	C	1	an..35	不使用
3036	パーティ名	C	1	an..35	不使用
7365	処理指示子(コード)	C	1	an..3	不使用
3225	場所識別記号	C	1	an..25	不使用
3225	場所識別記号	C	1	an..25	不使用
7037	特性識別記号	C	1	an..17	不使用
E981	特別要求の詳細	C	999		不使用
4184	特別要求の詳細 *	C	1	an..17	不使用
6411	数値単位限定子 *	C	1	an..3	不使用
6060	数量	C	1	an..35	不使用
1145	旅行者参照番号	C	1	an..35	不使用
7111	特性(コード) *	C	1	an..3	不使用
7111	特性(コード) *	C	1	an..3	不使用
7111	特性(コード) *	C	1	an..3	不使用
7111	特性(コード) *	C	1	an..3	不使用
7111	特性(コード) *	C	1	an..3	不使用

TFF 料金情報

機能： サービスまたは商品に対する料金の詳細を規定

タグ	名前	ST	RP	FLD TYP	コメント
E982	料金情報	C	99		
5263	料金タイプの識別記号 *	C	1	an..20	唯一の料金の商品識別子
5004	商品価格	C	1	an..18	商品またはサービスに支払われる金額
6345	通貨単位 (コード)	C	1	an..3	金額に関するISOコード
5501	料金プラン (コード) *	C	1	an..3	提供者に提供されたプランを指定するコード。例えば、車会社が日毎、週毎など使う。
5025	価格タイプの限定子 *	C	1	an..3	金額が保証されているか、または支払対象を指示
2152	期間数	C	1	..3	指定された料金プランに関連するユニット数を指示
5377	価格変更指示子 (コード) *	C	1	an..3	商品の利用の間に商品の変更があることを指示
5160	商品価格総計	C	1	n..20	旅行者がサービスまたは商品の支払いに要求される総金額
2000	日付	C	1	an..14	料金が開始される日
2000	日付	C	1	an..14	料金がまだ適用できる最終日
4183	特殊条件 *	C	1	an..3	不使用
E983	料金種別情報	C	1		
5243	料金 / 料金表種別識別記号 *	C	1	an..9	関係する料金のグループを識別
6162	最小範囲	C	1	n..18	受諾できうる最小の商品金額
6152	最大範囲	C	1	n..18	受諾できうる最大の商品金額
7365	処理指示子 (コード)	C	1	an..3	不使用
6345	通貨単位 (コード)	C	1	an..3	不使用
E984	関連支払い情報	C	99		
5261	課金単位 (コード) *	C	1	an..3	課金の基を定義する。Cribあたり、roll-awayあたり、超過人数あたりなど
5004	商品価格	C	1	n..18	ユニット毎の支払われる金額
7008	項目記述	C	1	an..35	不使用
6060	数量	C	1	an..35	確認されたユニット数
2155	課金期間タイプ (コード) *	C	1	an..3	課金の期間を指示。夜毎、レンタル毎、日ごとなど
6345	通貨単位 (コード)	C	1	an..3	関連課金のISO通貨
3225	場所識別記号	C	1	an..25	関連課金の適用する場所の都市コードを指示
4440	フリーテキスト	C	1	an..512	関連課金に関するフリーテキスト情報
4513	メンテナンスオペレーション	C	1	an..3	不使用
7299	要求限定子	C	1	an..3	不使用

- 例：
1. ツアーパックの大人価格は129000円。
TFF+1:129000:JPY::1'
 2. 車の日ごと料金は45U.S.ドルで、距離に制限はなく、日ごとの追加料金は1日25U.S.ドル、時間ごとの追加料金は1時間5ドル、そして、下落価格は、50カナダドル。
TFF+MCLD:45.00:USD:DY:1++33::UNL*8:25.00::1*9:15.00::5*1:50:::
CAD'

TIF 旅行者情報

機能： 旅行者個人の詳細を規定

タグ	名前	ST	RP	FLD TYP	コメント
E985	旅行者の姓と関連情報	M	1		
	3500 姓	M	1	an..70	不使用
	3035 パーティ限定子 *	C	1	an..3	不使用
	6060 数量	C	1	an..35	不使用
	4405 ステータス(コード)	C	1	an..3	不使用
	3453 言語(コード)	C	1	an..3	不使用
E986	旅行者の詳細	C	99		
	3460 名	C	1	an..70	不使用
	3035 パーティ限定子 *	C	1	an..3	不使用
	1145 旅行者参照情報	C	1	an..35	不使用
	3504 タイトル	C	1	an..9	不使用
	8219 幼児付き旅行者の印	C	1	an 1	不使用
	3453 言語(コード)	C	1	an..3	不使用
	3499 性別(コード) *	C	1	an..3	不使用
	2018 年齢	C	1	n..3	不使用

TRF 輸送制約詳細

機能： 輸送制約の詳細を提供

タグ	名前	ST	RP	FLD TYP	コメント
E007	輸送制約詳細	C	5		
	8015 輸送制約(コード)	C	1	an..3	輸送手段の制約を規定
	8017 輸送制約タイプ(コード)	C	1	an..3	不使用
	8035 輸送制約タイプ限定子	C	1	an..3	不使用
	4440 フリーテキスト	C	1	an..512	制約に関するテキスト情報を明記

例： 航空フライトに関する輸送制約。
TRF+:::CARRIAGE IS LIMITED TO STOPOVER TRAFFIC ONLY'

TVL 旅行商品情報

機能： 旅行商品の詳細を規定

タグ	名前	ST	RP	FLD TYP	コメント
E987	商品日時	C	1		
	2000 日付	M	1	an..14	商品利用の開始日付
	2002 時刻	C	1	n 4	商品利用の開始時刻
	2000 日付	C	1	an..14	商品利用の終了日付
	2002 時刻	C	1	n 4	商品利用の終了時刻
	2148 日付補正	C	1	n..5	鉄道、航空のための日付調整要素
E975	場所	C	2		
	3225 場所識別記号	C	1	an..25	初めのものはサービスの利用が開始される都市コードを指示。2つ目のものはサービスが終了する都市コードを指示。
	3224 場所	C	1	an..70	不使用
	3207 国(コード)	C	1	an..3	不使用
	3227 場所識別子	C	1	an..3	不使用
E988	会社識別記号	C	1		
	3036 パーティ名	M	1	an..35	主要な提供者のコードを指示
	3036 パーティ名	C	1	an..35	第2の提供者のコードを指示
	3036 パーティ名	C	1	an..35	不使用
E989	商品識別詳細	C	1		

	7037	特性識別記号	C	1	an..17	予約が、推奨、必須などであるかを規定
	7139	商品識別記号の特性（コード）*	C	1	an..3	フライト番号に関する操作の接尾辞
	7009	項目記述の識別記号	C	1	an..17	列車のタイプを識別
	7009	項目記述の識別記号	C	1	an..17	不使用
	7009	項目記述の識別記号	C	1	an..17	不使用
E990	9608	商品名	C	1	an..35	不使用
		シーケンス番号詳細	C	1		
	1050	シーケンス番号	C	9	an..10	旅行番号
1082		行項目番号	C	1	n..6	空席行番号
7365		処理指示子（コード）	C	1	an..3	不使用

例：

1.鉄道セグメント

TVL+000129:0704::0909+FRPNO*GBWIT+0015+9007:Y03::53:::

WALHALLA+1'

2.航空セグメント

TVL+000129+JFK*ATL+DL+853+3+4'

5.0 メッセージ例

5.1 航空

旅行代理店が2つのフライトの空席を要求した。

要求：

UIH+AVLREQ:D:99B::UN+1'

MSD+1:37'

ORG+1P:HDQ+12345678:DGDG+CVG++1'

ODI+CVG*FRA'

TVL+000930+CVG*JFK+DL+408+1+1'

TVL+000930+JFK*FRA+DL+72+1+2'

UIT+1+7'

UIH+AVLREQ:D:99B::UN+1'

- UIH = インタラクティブメッセージヘッダ
- AVLREQ = メッセージタイプ (S306/0065)
- D = メッセージバージョン番号 (S306/0052)
- 99B = メッセージリリース番号 (S306/0054)
- UN = 管理機関コード (S306/0051)
- 1 = インタラクティブメッセージ参照番号 (0340)

MSD+1:37'

- MSD = メッセージ機能詳細
- 1 = ビジネス機能 (コード) (E972/4025) = 航空
- 37 = メッセージ機能 (コード) (E972/1225) = 特定の空席

ORG+1P:HDQ+12345678:DGDG+CVG++1'

- ORG = 要求元の詳細
- 1P = パーティ名 (E973/3036) = 配信システム (IATA code)
- HDQ = 場所識別記号 (E973/3225) = 配信システムの都市コード (IATA code)
- 12345678 = 代理店識別記号 (E974/3197) = IATA 代理店 ID
- DGDG = インハウス識別記号 (E974/3465) = インハウスIDコード
- CVG = 場所識別記号 (E975/3225) = 旅行代理店の場所 (IATA code)
- 1 = 要求元タイプ (コード) (3457) = 旅行代理店

ODI+CVG*FRA'

- ODI = 旅行の出発地と目的地の詳細
- CVG = 旅行の出発地の場所識別記号 (3225) = シンシナティ (IATA code)
- FRA = 旅行の目的地の場所識別記号 (3225) = フランクフルト (IATA code)

TVL+000930+CVG*JFK+DL+408+1+1'

- TVL = 旅行商品情報
- 000930 = 出発日付 (E987/2000) = 2000年 9月 30日
- CVG = 出発場所識別記号 (E975/3225) = シンシナティ (IATA code)
- JFK = 到着場所識別記号 (E975/3225) = ケネディ (IATA code)
- DL = パーティ名 (E988/3036) = 航空 (IATA code)
- 408 = 商品識別記号 (E989/7135) = フライト番号
- 1 = シーケンス番号 (E990/1050) = 旅行番号
- 1 = 行項目番号 (1082) = 旅行の第1フライト

TVL+000930+JFK*FRA+DL+72:Y'

- TVL = 旅行商品情報
- 000930 = 出発日付 (E987/2000) = 2000年 9月 3 0日
- JFK = 出発場所識別記号 (E975/3225) = ケネディ (IATA code)
- FRA = 到着場所識別記号 (E975/3225) = フランクフルト (IATA code)
- DL = パーティ名 (E988/3036) = 航空 (IATA code)
- 7208 = 商品識別記号 (E989/7135) = フライト番号
- 1 = シーケンス番号 (E990/1050) = 旅行番号
- 2 = 行項目番号 (1082) = 旅行の第 2 フライト

UIT+1+7'

- UIT = インタラクティブメッセージトレーラ
- 1 = インタラクティブメッセージ参照番号 (0340)
- 7 = メッセージ中のセグメント数 (0074)

サービスの種別によって空席を識別する航空からの応答 :

UIH+AVLRSP:D:99B::UN=1'

MSD+1:37'

ODI+CVG*FRA'

TVL+000930+CVG*JFK+DL+408+1+1'

PDT++F:9*C:9*Y:9*H:9*K:9*T:0'

TVL+000930+JFK*FRA+DL+72+1+2'

PDT++F:4*C:0*Y:9*H:9*K:9*T:9'

UIT+1+8'

UIH+AVLRSP:D:99B::UN=1'

- UIH = インタラクティブメッセージヘッダ
- AVLRSP = メッセージタイプ (S306/0065)
- D = メッセージバージョン番号 (S306/0052)
- 99B = メッセージリリース番号 (S306/0054)
- UN = 管理機関コード (S306/0051)
- 1 = インタラクティブメッセージ参照番号 (0340)

ODI+CVG*FRA'

- ODI = 旅行の出発地と目的地の詳細
- CVG = 旅行の出発地の場所識別記号 (3225) = シンシナティ (IATA code)
- FRA = 旅行の目的地の場所識別記号 (3225) = フランクフルト (IATA code)

TVL+000930+CVG*JFK+DL+408:Y'

- TVL = 旅行商品情報
- 000930 = 出発日付 (E987/2000) = 2000年 9月 3 0日
- CVG = 出発場所識別記号 (E975/3225) = シンシナティ (IATA code)
- JFK = 到着場所識別記号 (E975/3225) = ケネディ (IATA code)
- DL = パーティ名 (E988/3036) = 航空 (IATA code)
- 408 = 商品識別記号 (E989/7135) = フライト番号
- 1 = シーケンス番号 (E990/1050) = 旅行番号
- 1 = 行項目番号 (1082) = 旅行の第 1 フライト

PDT++F:9*C:9*Y:9*H:9*K:9*T:0'

- PDT = 商品情報

- F=特性識別記号 (E996/7037) = サービス種別 (IATA code)
- 9=要求される情報 (E996/4510) = 利用できるシート数
- C=特性識別記号 (E996/7037) = サービス種別 (IATA code)
- 9=要求される情報 (E996/4510) = 利用できるシート数
- Y=特性識別記号 (E996/7037) = サービス種別 (IATA code)
- 9=要求される情報 (E996/4510) = 利用できるシート数
- H=特性識別記号 (E996/7037) = サービス種別 (IATA code)
- 9=要求される情報 (E996/4510) = 利用できるシート数
- K=特性識別記号 (E996/7037) = サービス種別 (IATA code)
- 9=要求される情報 (E996/4510) = 利用できるシート数
- T=特性識別記号 (E996/7037) = サービス種別 (IATA code)
- 0=要求される情報 (E996/4510) = 利用できるシート数

TVL+000930+JFK*FRA+DL+72:Y+1+2'

- TVL = 旅行商品情報
- 000930 = 出発日付 (E987/2000) = 2000年 9月 3 0日
- JFK = 出発場所識別記号 (E975/3225) = ケネディ (IATA code)
- FRA = 到着場所識別記号 (E975/3225) = フランクフルト (IATA code)
- DL = パーティ名 (E988/3036) = 航空 (IATA code)
- 7208 = 商品識別記号 (E989/7135) = フライト番号
- 1 = シーケンス番号 (E990/1050) = 旅行番号
- 2 = 行項目番号 (1082) = 旅行の第 2 フライト

PDT++F:4*C:0*Y:9*H:9*K:9*T:0'

- PDT = 商品情報
- F=特性識別記号 (E996/7037) = サービス種別 (IATA code)
- 4=要求される情報 (E996/4510) = 利用できるシート数
- C=特性識別記号 (E996/7037) = サービス種別 (IATA code)
- 0=要求される情報 (E996/4510) = 利用できるシート数
- Y=特性識別記号 (E996/7037) = サービス種別 (IATA code)
- 9=要求される情報 (E996/4510) = 利用できるシート数
- H=特性識別記号 (E996/7037) = サービス種別 (IATA code)
- 9=要求される情報 (E996/4510) = 利用できるシート数
- K=特性識別記号 (E996/7037) = サービス種別 (IATA code)
- 9=要求される情報 (E996/4510) = 利用できるシート数
- T=特性識別記号 (E996/7037) = サービス種別 (IATA code)
- 9=要求される情報 (E996/4510) = 利用できるシート数

UIT+1+8'

- UIT = インタラクティブメッセージトレーラ
- 1 = インタラクティブメッセージ参照番号 (0340)
- 8 = メッセージ中のセグメント数 (0074)

5.2 レンタカー

要求 :

UIH+AVLREQ:D:99B::UN'

MSD+2:36'

ORG+AA:HDQ+12345678:A1B2+DEN+SUSIE+1'

TFF+:::WY'

CUR+2:USD'

TVL+000129:1000:000131:1400+DFW*SAT'

PRD+ECAR'
RTI+12'
UIT++9'

UIH+AVLREQ:D:99B::UN'

- UIH = インタラクティブメッセージヘッダ
- AVLREQ = メッセージタイプ (S306/0065)
- D = メッセージバージョン番号 (S306/0052)
- 99B = メッセージリリース番号 (S306/0054)
- UN = 管理機関コード (S306/0051)

MSD+2:36'

- MSD = メッセージ機能詳細
- 2 = ビジネス機能 (コード) (E972/4025) = レンタカー
- 36 = メッセージ機能 (コード) (E972/1225) = 一般の空席

ORG+AA:HDQ+12345678:A1B2::SUSIE +DEN ++1'

- ORG = 要求元の詳細
- AA = パーティ名 (E973/3036) = 配信システム (IATA code)
- HDQ = 場所識別記号 (E973/3225) = 配信システムの都市コード (IATA code)
- 12345678 = 代理店識別記号 (E974/3197) = IATA 代理店 ID
- A1B2 = インハウス識別記号 (E974/3465) = インハウス ID コード
- SUSIE = パーティ名 (E974/3036) = 旅行代理店名
- DEN = 場所識別記号 (E975/3225) = 旅行代理店の場所 (IATA code)
- 1 = 要求元タイプ (コード) (3457) = 旅行代理店

TFF+:::WY'

- TFF = 料金情報
- WY = 料金プラン (コード) (E982/5501) = 週毎

CUR+2:USD'

- CUR = 通貨
- 2 = 通貨詳細限定子 (E504/6347) = 要求元
- USD = 通貨 (コード) (E504/6345) = U.S. 通貨 (ISO code)

TVL+000129:1000:000131:1400+DFW*SAT'

- TVL = 旅行商品情報
- 000129 = 乗る日付 (E987/2000) = 2000年1月29日
- 1000 = 乗る時刻 (E987/2002) = 午前

応答：

UIH+AVLRSP:D:99B::UN'

MSD++1'

ITM+CF:1'

PRD+:ECAR'

RTC+MCLW'

ITM+1:2'

TFF+:139.99:USD:WY:1++33::UNL*8:35.00::1*9:15.00::5*1:100.00:::USD'

RUL+6:14:3*10:7:3*11:21:3*8:1200:6:1*9:1200:6:2*3:72:2:4:::100.00USD PENALTY

*13::SAT*1:180:3:4+7:4:SPECIAL TEXAS RATE'

UIT++9'

UIH+AVLRSP:D:99B::UN'

- UIH = インタラクティブメッセージヘッダ
- AVLRSP = メッセージタイプ (S306/0065)
- D = メッセージバージョン番号 (S306/0052)
- 99B = メッセージリリース番号 (S306/0054)
- UN = 管理機関コード (S306/0051)

MSD++1'

- MSD = メッセージ機能詳細
- 1 = 応答タイプ (コード) (4343) = ok

ITM+CF:1'

- ITM = 項目番号
- CF = 項目番号 (E212/7140) = CF グループ
- 1 = 項目番号タイプ (E212/7143) = グループ

PRD+:ECAR'

- PRD = 商品識別
- ECAR = 特性識別記号 (E989/7037) = 車種

RTC+MCLW'

- RTC = 料金タイプ
- MCLW = 料金タイプ識別記号 (5263) = 唯一の料金識別子

ITM+1:2'

- ITM = 項目番号
- 1 = 項目番号 (E212/7140) = 行番号 1
- 2 = 項目番号タイプ (E212/7143) = 行

TFF+:139.99:USD:WY:1++33::UNL*8:35.00::1*9:15.00::5* 1:100.00:::USD'

- TFF = 料金情報
- 139.99 = 商品価格 (E982/5004)
- USD = 通貨単位 (コード) (E982/6345) = U.S. 通貨 (ISO 4217)
- WY = 料金プラン (コード) (E982/5501) = 週毎
- 1 = 価格タイプの限定子 (E982/5025) = 保証
- 33 = 課金単位 (コード) (E984/5261) = フリーマイル
- UNL = 項目記述 (E984/7008) = 際限無し
- 8 = 課金単位 (コード) (E984/5261) = 超過日
- 35.00 = 商品価格 (E984/5004)
- 1 = 課金期間タイプ (コード) (E984/2155) = 日毎

- 9 = 課金単位 (コード) (E984/7008) = 超過時間
- 15.00 = 商品価格 (E984/5004)
- 5 = 課金期間タイプ (E984/2155) = 時間毎
- 1 = 課金単位 (コード) (E984/7008) = 乗り捨て料金
- 100.00 = 商品価格 (E984/5004)
- USD = 通貨単位 (コード) (E984/6345) = U.S. 通貨 (ISO 4217)

RUL+6:14:3*10:7:3*11:21:3*8:1200:6:1*9:1200:6:2*3:72:2:4:::100.00USD PENALTY
*13:::SAT*1:180:3:4+7:4:SPECIAL TEXAS RATE'

- RUL = 規則情報
- 6 = 特殊条件 (コード) (E004/4183) = 事前予約
- 14 = ユニット数 (E004/6350)
- 3 = ユニット数限定子 (E004/6353) = 日
- 10 = 特殊条件 (E004/4183) = 最小料金要求
- 7 = ユニット数 (E004/6350)
- 3 = ユニット数限定子 (E004/6353) = 日
- 11 = 特殊条件 (コード) (E004/4183) = 最大料金要求
- 21 = ユニット数 (E004/6350)
- 3 = ユニット数限定子 (E004/6353) = 日
- 8 = 特殊条件 (コード) (E004/4183) = ピックアップ / チェックイン
- 1200 = ユニット数 (E004/6350)
- 6 = ユニット数限定子 (E004/6353) = 回
- 1 = 関係 (コード) (E004/5479) = 最早
- 9 = 特殊条件 (コード) (E004/4183) = リターン / チェックアウト
- 1200 = ユニット数 (E004/6350)
- 6 = ユニット数限定子 (E004/6353) = 回
- 2 = 関係 (コード) (E004/5479) = 最遅
- 3 = 特殊条件 (コード) (E004/4183) = キャンセル
- 72 = ユニット数 (E004/6350)
- 2 = ユニット数限定子 (E004/6353) = 時間
- 4 = 関係 (コード) (E004/5479) = 予約後
- 100.00USD PENALTY = フリーテキスト (E004/4440)
- 13 = 特殊条件 (コード) (E004/4183) = 一晩中の要求
- SAT = オペレーション日 (E004/2160) = 土曜日
- 1 = 特殊条件 (コード) (E004/4183) = 保証
- 180 = ユニット数 (E004/6350)
- 3 = ユニット数限定子 (E004/6353) = 日
- 4 = 関係 (コード) (E004/5479) = 予約後
- 7 = 特殊条件 (コード) (E005/4183) = 料金記述
- 4 = 情報タイプの識別記号 (E005/4473) = ディスプレイ
- SPECIAL TEXAS RATE' = フリーテキスト (E005/4440)

UIT++9'

- UIT = インタラクティブメッセージトレーラ
- 9 = メッセージ中のセグメント数 (0074)

5.3 ツアー

TODA Travel Agent (Code: TOD, 190211) が JETOUR コーポレーションによって組まれたパッケージツアーの空席を要求 (tour code: HA09JSLNG, standard class)、それは2000年2月10日に成田空港 (NRT) からハワイへ向けて出発する。

要求:

UIH+AVLREQ:D:99B::UN'

MSD+7:37'

ORG++TOD:190211::TODA TRAVEL AGENT'

TVL+000210+NRT*HWI+JETOUR CORP+HA09JSLNG:4:5'

UIT++5'

UIH+AVLREQ:D:99B::UN'

- UIH = インタラクティブメッセージヘッダ
- AVLREQ = メッセージタイプ (S306/0065)
- D = メッセージバージョン番号 (S306/0052)
- 99B = メッセージリリース番号 (S306/0054)
- UN = 管理機関コード (S306/0051)

MSD+7:37'

- MSD = メッセージ機能詳細
- 7 = ビジネス機能 (コード) (E972/4025) = ツアー
- 37 = メッセージ機能 (コード) (E972/1225) = 特定の空席

ORG++TOD:190211::TODA TRAVEL AGENT'

- ORG = 要求元の詳細
- TOD = 代理店識別記号 (E974/3197) = 要求元
- 190211 = インハウス識別記号 (E974/3465) = インハウスIDコード
- TODA TRAVEL AGENT = パーティ名 (E974/3036) = 要求元

TVL+000210+NRT*HWI+JETOUR CORP+HA09JSLNG:4:5'

- TVL = 旅行商品情報
- 000210 = 出発日 (E987/2000) = 2000年 2月 10日
- NRT = 出発場所識別記号 (E975/3225) = 成田 (IATA code)
- HWI = 到着場所識別記号 (E975/3225) = Hawk Inlet (IATA code)
- JETOUR CORP = パーティ名 (E988/3036) = 主な提供者
- HA09JSLNG = product identifier (E989/7135) = Jetourの商品のインハウスコード
- 4 = 特性識別記号 (E989/7037) = 標準
- 5 = 商品特性識別記号 (E989/7139) = パッケージツアー

UIT++5'

- UIT = インタラクティブメッセージトレース
- 5 = メッセージ中のセグメント数 (0074)

応答:

UIH+AVLRSP:D:99B::UN'

MSD+7:37'

PRD+HA09JSLNG:4:5+JETOUR CORP'

DAV+4+20000210:5'

UIT++5'

UIH+AVLRSP:D:99B::UN'

- UIH = インタラクティブメッセージヘッダ
- AVLRSP = メッセージタイプ (S306/0065)
- D = メッセージバージョン番号 (S306/0052)
- 99B = メッセージリリース番号 (S306/0054)
- UN = 管理機関コード (S306/0051)

MSD+7:37'

- MSD = メッセージ機能詳細
- 7 = ビジネス機能 (コード) (E972/4025) = ツアー
- 37 = メッセージ機能 (コード) (E972/1225) = 指定の空席

PRD+HA09JSLNG:4:5+JETOUR CORP'

- PRD = 商品識別
- HA09JSLNG = 商品識別記号 (E989/7135) = Jetourの商品のインハウスコード
- 4 = 特性識別記号 (E989/7037) = 標準
- 5 = 商品識別記号の特性 (コード) (E989/7139) = パッケージツアー
- JETOUR CORP = パーティ名 (3036) = 主な提供者

DAV+4+20000210:5'

- DAV = 日別空席情報
- 4 = 特性識別記号 (7037) = 標準クラス
- 20000210 = 日付 (E009/2000) = 2000年 2月 10日
- 5 = 要求された情報 (E009/4510) = 販売可能

UIT++5'

- UIT = インタラクティブメッセージトレーラ
- 5 = メッセージ中のセグメント数 (0074)

5.4 鉄道

パリからロンドンへの鉄道の空席要求は2つの案がある:

- パリのノードからロンドンのワートルローまでの直通列車
- パリのノードからフレスンへの列車に乗り、フレスンからロンドンのワートルローへの列車に乗換え

要求:

UIH+AVLREQ:D:99B::UN+1'

MSD+6:36'

ORG+1A:MUC+123456789:EEG8+PAR+++FR:FRF:FR+AA/SU'

ODI+FRPAR*GBLON'

TVL+980523:0700+FRPNO*GBWIT'

PDT++AR'

SSR+4+25'

UIT+1+8'

UIH+AVLREQ:D:99B::UN+1'

- UIH = インタラクティブメッセージヘッダ
- AVLREQ = メッセージタイプ (0065)
- D = メッセージバージョン番号 (0052)
- 98A = メッセージリリース番号 (0054)
- UN = 管理機関コード (0051)

- 1 = インタラクティブメッセージ参照番号 (0340)

MSD+6:36'

- MSD = メッセージ機能詳細
- 6 = ビジネス機能 (コード) (4025) = 鉄道
- 36 = メッセージ機能 (コード) (1225) = 一般の空席

ORG+1A:MUC+123456789:EEG8+PAR+++FR:FRF:FR+AA/SU'

- ORG = 要求元の詳細
- 1A = パーティ名 (E973/3036) = 配信システム AMADEUS (IATA code)
- MUC = 場所識別記号 (E973/3225) = 配信システムの都市コード Munich (IATA code)

123456789 = 代理店識別記号 (E974/3036)

EEG8 = 場所識別記号 (E974/3036)

FR = 国名 (コード) (E976/3207) = フランス

FRF = 通貨 (コード) (E976/6345) = フランスフラン

FR = 言語 (コード) (E976/353) = フランス語

ODI+AA/SU = 要求元のオーソリティー識別記号

ODI = 旅行の出発地と目的地の詳細

FRPAR = 出発地の場所識別記号 (E973/3225)

TVL+0052 = 旅行商品情報 *GBWIT'

000523 = 出発日 (E987/2000) = 2000年

0700 = 出発時刻 (E987/2002) = 07.00 (時)

FRPNO = 出発の場所識別記号 (E973/3225)

GBWIT = 到着の場所識別記号 (E973/3225)

PDT+PAR = 商品情報

AR = 特性識別記号 (E996/7037) = フランス

SR+25 = 特別要求の詳細

4 = 特別要求タイプの識別記号 (E981/4184) = ノンスモーカー

25 = 特別要求の詳細 (E981/4184) = ノンスモーカー

UIT+1+8'

UIT = インタラクティブメッセージ参照番号

1 = インタラクティブメッセージ参照番号

8 = メッセージ中のセグメント数 (0-9)

応答:

~~ODI+AA/SU:FRPAR:FRPNO*GBWIT+~~

PDT++AF:7*AR:7*AT:5'

APD+:1++++BAR*AMB*HAN'
IFT++ENREGISTREMENT 20 MIN AVANT DEPART'
TVL+000523:0928::1250+FRPNO*FRSTH+0087+2015:Y04::55+2'
PDT++AF:7*AR:7*AT:7'
APD+:13++++FAM*HAN'
TVL+000523:1437::1509+FRSTH*GBWIT+0015+9031:Y03::53+2'
PDT++AF:7*AR:0*AT:7'
APD+:0++++BAR'
IFT++ENREGISTREMENT 20 MIN AVANT DEPART'
UIT+2+15'

UIH+AVLRSP:D:99B::UN+2'

- UIH = インタラクティブメッセージヘッダ
- AVLRSP = メッセージタイプ (0065)
- D = メッセージバージョン番号 (0052)
- 99B = メッセージリリース番号 (0054)
- UN = 管理機関コード (0051)
- 2 = インタラクティブメッセージ参照番号 (0340)

MSD+6:36'

- MSD = メッセージ機能詳細
- 6 = ビジネス機能 (コード) (4025) = 鉄道
- 36 = メッセージ機能 (コード) (1225) = 一般の空席

ODI+FRPAR*GBLON'

- ODI = 旅行の出発地と目的地の詳細
- FRPAR = 出発地の場所識別記号 (3225) = パリ (LOCODE)
- GBLON = 目的地の場所識別記号 (3225) = ロンドン (LOCODE)

TVL+000523:0704::0909+FRPNO*GBWIT+0015+9007:Y03::53+1'

- TVL = 旅行商品情報
- 000523 = 出発日 (E987/2000) = 2000年 5月 23日
- 0704 = 出発時刻 (E987/2002) = 07.04 (7.04 am)
- 0909 = 到着時刻 (E987/2002) = 09.09 (9.09 am)
- FRPNO = 出発の場所識別記号 (E975/3225) = パリ-ノード駅 (LOCODE)
- GBWIT = 到着の場所識別記号 (E975/3225) = ロンドン-ワートルロ-国際駅 (LOCODE)
- 0015 = サービス提供者 (E988/3036) = Eurostar (UIC code 920.1)
- 9007 = 商品識別記号 (E989/7135) = 鉄道番号 9007
- Y03 = 商品特性 (E989/7037) = 予約必須 (一時的なコード)
- 53 = 項目記述の識別記号 (E989/7009) = Eurostar 鉄道
- 1 = シーケンス番号 (E990/1050) = この鉄道サービスは第1の解法の部分である(またはそのサービスだけ)。

PDT++AF:7*AR:7*AT:5'

- PDT = 商品情報
- AF = 特性識別記号 (E996/7037) = ファーストクラス料金 (SNCF code)
- 7 = 要求される情報 (E996/4510) = AF サービスクラスで利用可能なシート数の指示
- AR = 特性識別記号 (E996/7037) = ファーストクラス割引料金 (SNCF code)
- 7 = 要求される情報 (E996/4510) = AR サービスクラスで利用可能なシート数の指示
- AT = 特性識別記号 (E996/7037) = ファーストクラスツアー料金 (SNCF code)
- 5 = 要求される情報 (E996/4510) = AT サービスクラスで利用可能なシート数の指示

APD+:1++++BAR*AMB*HAN'

- APD = 輸送機関の追加詳細情報
- 1 = 停まる駅数 (E961/8216) = 列車は出発と到着駅間で1つ停まる。
- BAR = 設備タイプ (コード) (E965/9039) = バー (設備コード)
- AMB = 設備タイプ (コード) (E965/9039) = トロリーバー (設備コード)
- HAN = 設備タイプ (コード) (E965/9039) = 身体障害者のための設備 (設備コード)

IFT++ENREGISTREMENT 20 MIN AVANT DEPART'

- IFT = インタラクティブフリーテキスト
- ENREGISTREMENT 20 MIN AVANT DEPART = フリーテキスト (4440)

TVL+000523:0928::1250+FRPNO*FRSTH+0087+2015:Y04::55+2'

- TVL = 旅行商品情報
- 000523 = 出発日 (E987/2000) = 2000年 5月 23日
- 0928 = 出発時刻 (E987/2002) = 09.28 (9.28 am)
- 1250 = 到着時刻 (E987/2002) = 12.50 (12.50 am)
- FRPNO = 出発の場所識別記号 (E975/3225) = パリ-ノード駅 (LOCODE)
- FRSTH = 到着の場所識別記号 (E975/3225) = フレスン駅 (LOCODE)
- 0087 = サービス提供者 (E988/3036) = SNCF (UIC code 920.1)
- 2015 = 商品識別記号 (E989/7135) = 鉄道番号 2015
- Y04 = 商品特性 (E989/7037) = 予約推奨 (一時的なコード)
- 55 = 項目記述の識別記号 (E989/7009) = 高級列車
- 2 = シーケンス番号 (E990/1050) = この鉄道サービスは第2の解法の部分である (またはそのサービスだけ)。

PDT++AF:7*AR:7*AT:7'

- PDT = 商品情報
- AF = 特性識別記号 (E996/7037) = ファーストクラス料金 (SNCF code)
- 7 = 要求される情報 (E996/4510) = AF サービスクラスで利用可能なシート数の指示
- AR = 特性識別記号 (E996/7037) = ファーストクラス割引料金 (SNCF code)
- 7 = 要求される情報 (E996/4510) = AR サービスクラスで利用可能なシート数の指示
- AT = 特性識別記号 (E996/7037) = ファーストクラスツアール料金 (SNCF code)
- 7 = 要求される情報 (E996/4510) = AT サービスクラスで利用可能なシート数の指示

APD+:13++++FAM*HAN'

- APD = 輸送機関の追加詳細情報
- 13 = 停まる駅数 (E961/8216) = 列車は出発と到着駅間で13停まる。
- FAM = 設備タイプ (コード) (E965/9039) = 家族仕切り客室 (設備コード)
- HAN = 設備タイプ (コード) (E965/9039) = 身体障害者のための設備 (設備コード)

TVL+000523:1437::1509+FRSTH*GBWIT+0015+9031:Y03::53+2'

- TVL = 旅行商品情報
- 000523 = 出発日 (E987/2000) = 2000年 5月 23日
- 1437 = 出発時刻 (E987/2002) = 14.37 (2.37 pm)
- 1509 = 到着時刻 (E987/2002) = 15.09 (3.09 pm)
- FRSTH = 出発場所識別記号 (E975/3225) = フレスン駅 (LOCODE)
- GBWIT = 到着場所識別記号 (E975/3225) = ロンドン-ワートルロー国際駅 (LOCODE)
- 0015 = サービス提供者 (E988/3036) = Eurostar (UIC code 920.1)
- 9031 = 商品識別記号 (E989/7135) = 鉄道番号 9031
- Y03 = 商品特性 (E989/7037) = 予約必須 (一時的なコード)

- 55 = 項目記述の識別記号 (E989/7009) = 高級列車
- 2 = シーケンス番号 (E990/1050) = この鉄道サービスは第 2 の解法の部分である (またはそのサービスだけ)。

PDT++AF:7*AR:0*AT:7'

- PDT = 商品情報
- AF = 特性識別記号 (E996/7037) = ファーストクラス料金 (SNCF code)
- 7 = 要求される情報 (E996/4510) = AF サービスクラスで利用可能なシート数の指示
- AR = 特性識別記号 (E996/7037) = ファーストクラス割引料金 (SNCF code)
- 0 = 要求される情報 (E996/4510) = AT サービスクラスで利用可能なシート数の指示 (これ以上の利用は不可)
- AT = 特性識別記号 (E996/7037) = ファーストクラスツアー料金 (SNCF code)
- 7 = 要求される情報 (E996/4510) = AT サービスクラスで利用可能なシート数の指示

APD+:0++++BAR'

- APD = 輸送機関の追加詳細情報
- 0 = 停まる駅数 (E961/8216) = 列車は出発から到着駅の間停まらない (= 直通列車)
- BAR = 設備タイプ (コード) (E965/9039) = バー (設備コード)

IFT++ENREGISTREMENT 20 MIN AVANT DEPART'

- IFT = インタラクティブフリーテキスト
- ENREGISTREMENT 20 MIN AVANT DEPART = フリーテキスト (4440)

UIT+2+15'

- UIT = インタラクティブメッセージトレーラ
- 2 = インタラクティブメッセージ参照番号 (0340)
- 15 = メッセージ中のセグメント数 (0074)

5.5 ホテル

要求:

UIH+AVLREQ:D:99B::UN'

MSD+3:37'

ORG+AA+45656181:S0V0++++US:USD'

NUN+1:1'

RPI+1'

TVL+12OCT::13OCT+ATL+MC+01314'

UIT++7'

UIH+AVLREQ:D:99B::UN'

- UIH = インタラクティブメッセージヘッダ
- AVLREQ = メッセージタイプ (S306/0065)
- D = メッセージバージョン番号 (S306/0052)
- 99B = メッセージリリース番号 (S306/0054)
- UN = 管理機関コード (S306/0051)

MSD+3:37'

- MSD = メッセージ機能詳細
- 3 = ビジネス機能 (コード) (E972/4025) = ホテル
- 37 = メッセージ機能 (コード) (E972/1225) = 特定の空席

ORG+AA+45656181:S0V0++++US:USD'

- ORG = 要求元の詳細
- AA = パーティ名 (E973/3036) = 配信システム (IATA code)
- 45656181 = 代理店識別記号 (E974/3197) = IATA 代理店 ID
- SOV0 = インハウス識別記号 (E974/3465) = インハウス ID コード
- CVG = 場所識別記号 (E975/3225) = 旅行代理店の場所 (IATA code)
- US = 国名 (コード) (E976/3207) アメリカ (ISO 3166)
- USD = 通貨 (コード) (E976/6345) = U.S. 通貨 (ISO 4217)

NUN+1:1'

- NUN = ユニット数
- 1 = ユニット数 (E523/6350) =
- 1 = ユニット数限定子 (E523/6353) = パーティ中の数

RPI+1'

- RPI = 数量とアクションの詳細
- 1 = 数量 (E958/6060) = 1 部屋

TVL+001012::001013+ATL+MC+01314'

- TVL = 旅行商品情報
- 001012 = チェックイン日付 (E987/2000) = 2000年 10月 12日
- 001013 = チェックアウト日付 (E987/2000) = 2000年 10月 13日
- ATL = 場所識別記号 (E975/3225) = アトランタ (IATA code)
- MC = パーティ名 (E988/3036) = ホテル提供者 Marriott
- 01314 = 商品識別記号 (E989/7135) = 特性番号

UIT++7'

- UIT = インタラクティブメッセージトレーラ
- 8 = メッセージ中のセグメント数 (0074)

応答:

UIH+AVLRSP:D:99B::UN'

MSD+3:37+1'

IFT+2:1+PLACE BED TYPE AND NS REQS IN /SI'

PRD+01314'

PDT+2+CORA00'

IFT+2:8+CORPORATE RATE'

IFT+2:2+CORPORATE RATE ?* DELUXE ROOM -1 KING OR 2 DBLS-'

TFF+CORA00:142.00:USD::1:1'

RUL+1*3:6:2'

PDT+2+REGB00'

IFT+2:8+REGULAR RATE'

IFT+2:2+CONCIERGE ROOM ?* DELUXE UPGRADED ROOM-1 KING OR 2 DBLS
-?* INCL.* UPGRADED RM AMENTIES,LOUNGE W/BRKFST, PM APPTZRS, HON
OR BAR/VI'

TFF+REGB00:154.00:USD::1:1'

RUL+1*3:6:2'

UIT++15'

UIH+AVLRSP:D:99B::UN'

- UIH = インタラクティブメッセージヘッダ
- AVLRSP = メッセージタイプ (0065)

- D = メッセージバージョン番号 (0052)
- 99B = メッセージリリース番号 (0054)
- UN = 管理機関コード (0051)
- 2 = インタラクティブメッセージ参照番号 (0340)

MSD+3:37+1'

- MSD = メッセージ機能詳細
- 3 = ビジネス機能 (コード) (E972/4025) = ホテル
- 37 = メッセージ機能 (コード) (E972/1225) = 特定の空席
- 1 = 応答タイプ (コード) (4343) = ok

IFT+2:1+PLACE BED TYPE AND NS REQS IN /SI'

- IFT = インタラクティブフリーテキスト
- 2 = テキスト実体限定子 (E971/4451) = フリー
- 1 = 情報タイプの識別記号 (E971/4473) = 命令 / 情報詳細
- PLACE BED TYPE AND NS REQS IN /SI- = フリーテキスト (4440)

PRD+01314'

- PRD = 商品識別
- 01314 = 商品識別記号 (E989/7903) = 特性 ID

PDT+2+CORA00'

- PDT = 商品情報
- 2 = 商品詳細限定子 (7133) = 十分詳細な
- CORA00 = 特性識別記号 (E996/7037) = 部屋タイプ

IFT+2:8+CORPORATE RATE'

- IFT = インタラクティブフリーテキスト
- 2 = テキスト実体限定子 (E971/4451) = フリー
- 8 = 情報タイプの識別記号 (E971/4473) = 商品名
- CORPORATE RATE = フリーテキスト (4440)

IFT+2:2+CORPORATE RATE ?* DELUXE ROOM-1 KING OR 2 DBLS-'

- IFT = インタラクティブフリーテキスト
- 2 = テキスト実体限定子 (E971/4451) = フリー
- 2 = 情報タイプの識別記号 (E971/4473) = 商品記述詳細
- CORPORATE RATE ?*DELUXE ROOM- 1 KING OR 2 DBLS- = フリーテキスト (4440)

TFF+CORA00:142.00:USD::1:1'

- TFF = 料金情報
- CORA00 = 料金タイプの識別記号 (E982/5263) = 料金コード
- 142.00 = 商品価格 (E982/5004)
- USD = 通貨単位 (コード) (E982/6345) = U.S. 通貨 (ISO 4217)
- 1 = 価格タイプの限定子 (E982/5025) = 保証
- 1 = 価格変換指示子 (E982/5377) = 料金要求

RUL+1*3:6:2'

- RUL = 規則情報
- 1 = 特殊条件 (コード) (E004/4183) = 保証
- 3 = 特殊条件 (コード) (E004/4183) = キャンセル
- 6 = ユニット数 (E004/6350)

- 2 = ユニット数限定子 (E004/6353) = 時間

PDT+2+REGB00'

- PDT = 商品情報
- 2 = 商品詳細限定子 (7133) = 十分詳細な
- REGB00 = 特性識別記号 (E996/7037) = 部屋タイプ

IFT+2:8+REGULAR RATE'

- IFT = インタラクティブフリーテキスト
- 2 = テキスト実体限定子 (E971/4451) = フリー
- 8 = 情報タイプの識別記号 (E971/4473) = 商品名
- REGULAR RATE = フリーテキスト (4440)

IFT+2:2+CONCIERGE ROOM ?* DELUXE UPGRADED ROOM-1 KING OR 2 DBLS
-?* INCL.* UPGRADED RM AMENTIES, LOUNGE W/BRKFST, PM APPTZRS, HON
OR BAR/VI'

- IFT = インタラクティブフリーテキスト
- 2 = text subject code qualifier (E971/4451) = フリー
- 2 = 情報タイプの識別記号 (E971/4473) = 商品記述詳細
- CONCEIERGE ROOM ?*DELUXE UPGRADED ROOM-1 KING OR 2 DBLS-?*INCL.*UPGRADED RM AMENTIES, LOUNGE W/BRKFST, PM APPTZRS, HONOR BAR/VI = フリーテキスト (4440)

TFF+REGB00:154.00:USD::1:1'

- TFF = 料金情報
- REGB00 = 料金タイプの識別記号 (E982/5263) = 料金コード
- 154.00 = 商品価格 (E982/5004)
- USD = 通貨単位 (コード) (E982/6345) = U.S. 通貨 (ISO 4217)
- 1 = 価格タイプの限定子 (E982/5025) = 保証
- 1 = 価格変換指示子 (E982/5377) = 料金要求

RUL+1*3:6:2'

- RUL = 規則情報
- 1 = 特殊条件 (コード) (E004/4183) = 保証
- 3 = 特殊条件 (コード) (E004/4183) = キャンセル
- 6 = ユニット数 (E004/6350)
- 2 = ユニット数限定子 (E004/6353) = 時間

UIT++15'

- UIT = インタラクティブメッセージトレーラ
- 15 = メッセージ中のセグメント数 (0074)

付録

付録 A – コードリスト

1001	書類/メッセージ名(コード)
1	ビザ
2	パスポート
3	軍票
4	運転免許証
5	NATIONAL IDENTITY DOCUMENT
6	予防接種証明書
7	ヴァウチャ
8	チケット
1050	シーケンス番号
1	航空を含む
2	航空を含まない
3	航空を含んでも含まなくてもよい
1153	参照限定子
1	個人プロフィール番号
2	法人割引
3	クーポン
4	フリーケント・トラベラ
5	コスト管理番号
6	利用者年齢
7	飛行情報
8	関連識別記号
9	会議/グループ識別記号
10	クーポン・タイプ
11	IT番号
12	申込者
13	誕生日
14	フリーケント・ゲスト番号
15	グループ識別記号
1225	メッセージ機能(コード)
1	販売
2	修正(現在)
3	修正(以前)
4	キャンセル
5	イグノア
6	終了トランザクション
7	表示
8	紹介販売
9	開始
10	サマリー
11	要約
12	修正
13	合併/請求
14	ヴァウチャー表示

15 ヴァウチャー印刷
 16 キャンセル(現在)
 17 キャンセル(以前)
 18 商品記述情報
 19 商品特性情報
 20 商品条件情報
 21 選択日付
 22 選択ゲートウェイ都市
 23 選択旅程
 24 設備領域
 25 設備リスト
 26 選択設備
 27 一般/政策情報
 28 オプション
 29 参照表示
 30 更なる表示
 31 重複販売
 32 重複変更(現在)
 33 重複変更(以前)
 34 一部解約
 35 交換
 36 GENERAL AVAILABILITY
 37 SPECIFIC AVAILABILITY
 38 商品規則
 39 代替商品
 40 FAX
 41 リスト
 42 価格
 43 待ち行列
 44 VALIDATE
 45 印刷
 46 DUPLICATE REFERENCE SELL
 47 DIRECT SERVICES DISPLAY
 48 MULTIPLE SEGMENT SERVICES
 49 SCHEDULES DISPLAY
 50 ORIGINAL DISPLAY
 51 PROVISIONAL SELL
 52 ONE PRICE PER PRODUCT REQUESTED

2155

課金期間タイプ(コード)

1 1日単位
 2 1週間単位
 3 1ヶ月単位
 4 レンタル単位
 5 1時間単位
 6 1分単位
 7 1晩単位
 8 1滞在単位
 9 大人1人当たり
 10 子供1人当たり
 11 1部屋当たり
 12 税率
 13 サービス料率

	14	税率およびサービス料率
3035		パーティ限定子
	1	旅行代理店
	2	大人
	3	子供
	4	幼児
	5	会社
	6	配給元
	10	ホールセラー
	11	ツアーオペレータ
	12	ASSOCIATION
	13	BROKER/CONSOLIDATOR
	14	レンタカー会社
	15	ホテル
	16	家族
	17	旅行クラブ
	18	グループ
	19	家族の長
	20	軍
	21	旅行者
	22	ORIGINATOR OF RESERVATION
3131		住所のタイプ
	1	旅行代理店
	2	会社
	3	配給会社
	4	ホールセラー
	5	ツアーオペレータ
	6	ASSOCIATION
	7	BROKER/CONSOLIDATOR
3155		通信チャネル限定子
	1	電話
	2	ファクシミリ
	3	E-MAIL
3227		場所 / 位置限定子
	26	都市
	29	鉄道駅
	148	FOR TRANSPORTATION TO
	176	PICK UP LOCATION
	J01	GEOGRAPHIC REGION
	J02	LOCATION SITE
	J03	DROP OFF LOCATION IDENTIFIER
	J04	DRIVE AROUND TOUR
3299		住所の目的
	1	郵便
	2	請求
	3	配送
	4	チェック - イン
	5	COLLECTION

	6	PICK UP
	7	DROP OFF
3457		要求元タイプ
	1	旅行代理店
	2	予約代理店
	3	GENERAL SALES AGENT
	4	END USER ACCESS VIA THIRD PARTY ONLINE ELECTRONIC SYSTEM
	5	PRIVATE USER
	6	ツアーオペレータ
	7	ホールセラー
	8	ASSOCIATION
	9	BROKER/CONSOLIDATOR
	10	STATION TICKET OFFICE REQUESTING FOR STATION
	11	AGENCY REQUESTING FOR ITSELF
	12	STATION TICKET OFFICE REQUESTING FOR AGENCY
	13	AGENCY REQUESTING FOR STATION
	14	AGENCY CONNECTED TO A TA RES SYSTEM
	15	TRANSPORTATION SUPPLIER
	16	LODGING SUPPLIER
	17	AGENCY ACCESS VIA THIRD PARTY ONLINE ELECTRONIC SYSTEM
3474		アドレス・ステータス
	1	追加
	2	削除
	3	変更
3477		住所のフォーマット
	5	UNSTRUCTURED ADDRESS
	J01	AREA NAME, SUB-AREA NAME, BLOCK NUMBER, ADDRESS NUMBER
3499		性別
	1	男性
	2	女性
4009		オプション
	1	LOCATION TYPE
4025		ビジネス機能 (コード)
	1	航空
	2	レンタカー
	3	ホテル
	4	フェリー
	5	船旅
	6	鉄道
	7	ツアー
	45	COACH
	46	バス
4183		特殊条件
	1	保証
	2	預託
	3	解約
	4	税

- 5 その他
- 6 事前予約
- 7 RATE DESCRIPTION
- 8 PICKUP/CHECKIN
- 9 RETURN/CHECKOUT
- 10 MINIMUM RATE REQUIREMENT
- 11 MAXIMUM RATE REQUIREMENT
- 12 MAXIMUM DURATION
- 13 OVERNIGHT REQUIRED
- 14 子供の年齢
- 15 LATE ARRIVAL
- 16 EARLY ARRIVAL
- 17 GUARANTEE REQUIRED
- 18 DEPOSIT REQUIRED
- 19 INTER-CITY
- 20 PREPAYMENT REQUIRED

4184

特別要求の詳細

- 1 自転車ラック
- 2 市民バンドラジオ
- 3 子供シート / 乳児
- 4 子供シート / 幼児
- 5 FM ラジオ
- 6 HAND CONTROL/LEFT
- 7 HAND CONTROL/RIGHT
- 8 レーザーディスク装置
- 9 携帯品置き棚
- 10 携帯電話
- 11 6人乗りの車
- 12 レンタルスキー
- 13 SKI EQUIPPED VEHICLE
- 14 チェーン
- 15 カセットテープ装置
- 16 携帯FAX
- 17 MOBILE MAPPER
- 18 ADJOINING ROOMS
- 19 OUTLET ADAPTERS
- 20 空調あり
- 21 目覚し時計
- 22 ANNEX ROOM
- 23 BABY LISTENING DEVICE
- 24 バルコニー
- 25 バー
- 26 バスタブ
- 27 BAY VIEW
- 28 BEACH VIEW
- 29 ビデ
- 30 浴室電話
- 31 CANOPY/POSTER BED
- 32 CASTLE ROOM
- 33 CITY VIEW
- 34 コーヒー沸かし
- 35 コードレス電話
- 36 計算機付きの部屋

37	CONCIERGE LEVEL
38	CONNECTING ROOMS
39	会議用スイート
40	ベビーベット利用可
41	DINING GUIDE
42	身障者設備
43	DOWNSTAIRS
44	DOWN AND IN ROOM
45	DOWN AND OUT ROOM
46	画架
47	EXECUTIVE DESK
48	EXECUTIVE LEVEL
49	FAX
50	FEMALE EXECUTIVE ROOM
51	暖炉
52	FIRE ALARM WITH LIGHT
53	ON THE GARDEN
54	GARDEN VIEW
55	GOLF COURSE VIEW
56	GRANARY ROOM
57	GRECIAN TUB
58	浴室につかまり棒
59	ヘアードライヤー
60	暖房付き客室
61	新婚用スイート
62	海外直通電話
63	アイロン
64	アイロン台
65	ジャクージ
66	FULL KITCHEN
67	KITCHENETTE
68	KNOCK LIGHT
69	LAKE VIEW
70	ベランダ
71	ロフト
72	MARINA VIEW
73	会合用スイート
74	MICROWAVE
75	ミニバー
76	モデムジャック
77	MOUNTAIN VIEW
78	IN ROOM MOVIE
79	WALL BED
80	禁煙
81	新聞無料
82	OCEAN VIEW
83	OHP
84	OVERSIZED ROOMS
85	PARK VIEW
86	プールサイドの部屋
87	POOL VIEW
88	プロジェクター
89	ラジオ
90	冷蔵庫

91	リクライニングチェアー
92	RIVER VIEW
93	ROLL AWAY BEDS
94	東洋風の部屋
95	西洋風の部屋
96	金庫
97	サウナ
98	シャワー
100	SITTING AREA
101	SLOPE VIEW
102	煙探知器
103	サンルーム
104	スプリンクラー設備あり
105	スイート
106	電話
107	テラス
108	THEME ROOM
109	TOWER ROOM
110	TV
111	ケーブルテレビ
112	リモコンTV
113	温度制御
114	トイレ
115	TURNDOWN SERVICE
116	二階
117	アーチ型天井
118	VILLA
119	ビデオカセットレコーダー
120	水道設備のあるカウンター
121	水洗便所
122	ウォーターベッド
123	白板
124	車椅子アクセス
125	KING BED
126	QUEEN BED
127	ダブルベッド
128	ツインベッド
129	ソファベッド
130	シングルベッド
131	損失傷害権利放棄
132	個人事故保険
133	SECONDARY LIABILITY
134	PERSONAL EFFECTS COVERAGE
135	THEFT PROTECTION
136	EXTRA ADULT
137	ROLLAWAY, ADULT
138	ベビーベッド
139	EXTRA CHILD
140	ROLLAWAY, CHILD
141	SEASIDE VIEW
142	執事サービス
143	コンドミニアム
144	アメリカ式食事

146	航空デスク
148	AV装置
149	子供の世話付き
151	床屋
152	ON THE BAY
153	朝食付き宿泊
154	ONE THE BEACH
155	美容室
156	ベルマン / ポーター
157	黒板
158	ボート乗り
159	ブティック
160	ポーリング
161	バミューダ式食事
162	BRAILED ELEVATORS
163	ビジネスセンター
164	カリブ式食事
165	レンタカーデスク
166	カジノ
167	CELLULAR TELEPHONE RENTAL
168	コーヒーショップ
169	計算機レンタル
170	CONCIERGE DESK
173	会議設備
174	コンチネンタル式食事
175	コピーサービス
176	中庭
177	通貨交換
178	24時間フロントデスク
180	身障者設備
181	ディスコ
182	オンコール医師
183	ドアマン
184	ゴルフ練習場
185	薬局
186	免税店
188	エレベーター
189	ライブ
190	ヨーロッパ式食事
191	EXPRESS CHECKIN
192	EXPRESS CHECKOUT
194	家族プラン
195	全食事付
200	釣り
201	花屋
202	ゲーム室
203	ギフトショップ
204	ゴルフ
206	運動ジム
207	ヘルスクラブ
210	乗馬
211	製氷機

216	ジョギングトラック
217	犬小屋
219	湖畔
220	クリーニングサービス
221	セルフサービスのコインランドリー
222	ラウンジ
223	メイドサービス
224	MEAL PLAN-MAP/HALFBOARD
225	マリーナ
226	会合設備
228	ミニゴルフ
229	多言語スタッフ
231	新聞売場
232	ナイトクラブ
233	託児室
234	ON THE OCEAN
237	PUBLIC ADDRESS SYSTEM
238	公園
239	パーラー
240	ピクニック地域/テーブル
241	室内プール
242	室外プール
243	温水プール
244	プールサイドに軽食堂
245	お祈り用マット
246	屋内駐車
247	屋外駐車
248	PARKING-VALET
249	トラック用駐車
250	バス用駐車
251	PARKING-RV
252	運動場
253	小ペットOK
255	パッティング用グリーン
256	ラケットボールコート
257	食堂
258	河岸
259	建物へのランプアクセス
260	ルームサービス
261	24時間ルームサービス
263	安全金庫
265	スキューバダイビング
266	秘書サービス
267	SECURITY
268	24 HOUR SECURITY
270	商店街
271	無料空港送迎
272	スキート射撃
273	クロスカントリースキー
274	滑降スキー
277	温泉
278	スポーツ利用可

279	蒸し風呂
281	屋内テニス
282	屋外テニス
283	テニスプロ
286	ツアーデスク
288	テープレコーダー
289	TDD TELEPHONE MACHING
290	テレックス
292	劇場デスク
293	洗濯屋
294	VIP 階
296	自動販売機
297	ビデオテープ
298	目覚ましサービス
300	水上スキー
303	ウィンドサーフィン
304	1つ星
305	2つ星
306	3つ星
307	4つ星
308	5つ星
309	LUXURY
310	MODERATE
311	CONDO COMPLEX
312	COTTAGE RESORT
313	DELUXE
314	ECONOMY
315	1等
316	BUDGET
317	TOURIST
318	EXPRESS SERVICE-YES
319	EXPRESS SERVICE-NO
320	OFFICIAL TRAVEL-YES
321	OFFICIAL TRAVEL-NO
322	EXPRESS LEVEL 2-YES
323	TRAILER HITCH
324	ハッチバック
325	朝食
326	昼食
327	夕食
328	朝食キャンセル
329	昼食キャンセル
330	夕食キャンセル
331	指定設備項目
332	参照設備項目
333	喫煙者
334	非喫煙者
335	窓
336	MIDDLE
337	廊下
338	SEPARATE WINDOW
339	TOP
340	BOTTOM

341	FARES CONTINGENCY
342	LOWER
343	UPPER
344	COMMUNICATING COMPARTMENTS
345	男性用コンパートメント
346	女性用コンパートメント
347	IMATERIAL COMPARTMENT
348	列車希望
349	犬
350	同一列車・異なる列車番号
351	異なる列車番号
352	異なる列車番号と日付
353	異なる乗車駅
354	異なる下車駅
355	異なる乗車・下車駅
356	1等座席
357	喫煙1等座席
358	禁煙1等座席
359	2等座席
360	喫煙2等座席
361	禁煙2等座席
362	座席での食事付き1等座席
363	座席での食事付き喫煙1等座席
364	座席での食事付き禁煙1等座席
365	座席での食事付き2等座席
366	座席での食事付き喫煙2等座席
367	座席での食事付き禁煙2等座席
368	1等寝台
369	喫煙1等寝台
370	禁煙1等寝台
371	2等寝台
372	喫煙2等寝台
373	禁煙2等寝台
374	食堂車
375	COMPARTMENT SPECIAL
376	COMPARTMENT T2
377	COMPARTMENT T3
378	COMPARTMENT T4
379	COMPARTMENT SINGLE, CANCELLED
380	COMPARTMENT DOUBLE, CANCELLED
381	COMPARTMENT SPECIAL, CANCELLED
382	COMPARTMENT T2, CANCELLED
383	COMPARTMENT T3, CANCELLED
384	COMPARTMENT T4, CANCELLED
385	COMPARTMENT SINGLE
386	COMPARTMENT DOUBLE
387	窓側廊下の客車必須
388	中央通路の客車必須
389	窓側廊下の客車希望
390	中央通路の客車希望
391	テーブル付き中央通路の客車希望
392	特殊コンパートメント必須車椅子利用身障者
393	空調付き就寝設備

394 パノラマ展望
 395 シャワー・便所付きコンパートメント
 396 シャワー付きコンパートメント
 397 リクライニングシート
 398 MANAGER COMPARTMENT
 399 VIDEO COMPARTMENT
 400 会議室
 401 BICYCLE COMPARTMENT
 402 EURAFFAIRES COMPARTMENT
 403 シャワー付き寝台車
 404 クラブ
 405 PREFERENTE
 406 TURISTA
 407 BABY CARRIAGE COMPARTMENT
 408 特殊コンパートメント必須:母と子供
 409 特殊コンパートメント必須:身障者
 410 WHOLE COMPARTMENT
 411 家族用コンパートメント
 412 SILENT COMPARTMENT
 413 会議用コンパートメント
 414 4人用寝台のコンパートメント
 415 動物持ち込み禁止コンパートメント
 416 ベッド無しの寝台コンパートメント
 417 床
 418 地下鉄近傍
 419 INNER
 420 OUTER
 421 STANDARD
 422 UNLIMITED FREE MILES/KILOMETERS
 423 LIMITED FREE MILES/KILOMETERS
 424 NO FREE MILES/KILOMETERS

4187

特別要求タイプの識別記号

1 特殊装置
 2 追加運転手
 3 WRITTEN CONFIRMATION
 4 追加サービス
 5 PROPERTY SPECIFIC
 6 ROOM SPECIFIC
 7 PROPERTY AND ROOM SPECIFIC
 9 座席
 10 コンパートメント
 11 寝台
 12 自席での食事付き席
 13 食堂車での食事
 14 ACCOMPANIED CARS ON TRAINS
 15 ACCOMPANIED CARS ON BOATS
 16 PASSENGERS ON BOATS
 17 ハイヤー
 18 ホテル予約
 19 遠足
 20 ツアー予約の詳細
 21 CABIN

	22	TOUR LEADER
	23	MILEAGE TYPE
4343		応答タイプ(コード)
	1	OK
	2	警告
	3	エラー
	4	RECEIVED PENDING
	5	ON REQUEST
	6	追加情報あり
	7	航空予約
	8	レンタカー予約
	9	鉄道予約
	10	フェリー予約
	11	ホテル予約
	12	個別応答
	13	転送不能
	14	UNABLE TO SATISFY
4401		INSTRUCTION INSTRUCTION CODE
	1	使用可能
	2	使用不能
4405		ステータス(コード)
	1	追加
	2	変更
	3	削除
	4	置き換え
	5	確認
	6	要求中
	7	使用不能
	8	使用可能
	10	NON-SPECIFIC ACCOMMODATION
	11	DESIGNATED ACCOMMODATION REQUESTED
	12	ADJACENT ACCOMMODATION REQUESTED
	13	AGREED
	14	ALTERNATE FACILITY PROPOSED
	15	ALTERNATE SERVICE PROPOSED
	16	ALTERNATE SERVICE PROVIDER
	17	NEGATIVE REPLY
	18	CANCELLED
	19	OVERBOOKED
	20	STORE
	21	DISPLAY
	22	PRINT
4439		支払条件
	1	なし
	2	FLAT RATE
	3	パーセント
	4	VARIABLE
4451		テキスト実体限定子
	1	コード

	2	自由文
	3	コード・自由文混在
	4	SPECIAL OFFER WORDING
4465		ADJUSTMENT REASON, CODED
	1	ROUNDTrip DISCOUNT
	2	GROUP DISCOUNT
	3	STUDENT DISCOUNT
	4	PHYSICALLY HANDICAPPED DISCOUNT
	5	AGE DISCOUNT
	6	SEASONAL DISCOUNT
	7	SALES POLICY DISCOUNT
	8	SENIOR DISCOUNT
	9	FAMILY DISCOUNT
	J10	EMPLOYEE DISCOUNT
	J11	STOCKHOLDER DISCOUNT
	J12	OTHER DISCOUNT
4467		支払い形式の識別記号
	1	クレジットカード
	2	現金
	3	ヴァウチャー
	4	その他の CHARGE ORDER
	5	TRAVEL ORDER
	6	小切手
	7	クーポン
	8	電子基金転送
	9	TOUR ORDER
	10	旅行代理店識別記号
	11	OVERRIDE
	12	法人識別記号
	13	クラブ識別記号
	14	住所
	15	DIRECT BILLING
	16	注文書
4469		支払いタイプの識別記号
	1	保証付き
	2	手付金
	3	前払い
	4	一部支払い
	5	最終支払い
	6	手数料以下の支払い
	7	REQUIRED
	8	FULL CREDIT
	9	DEPOSIT LESS COMMISSION
4473		情報タイプの識別記号
	1	DIRECTIVES/INFORMATION
	2	商品記述詳細
	3	STORE
	4	DISPLAY
	5	PRINT
	6	INVOICE

7 ITINERARY
8 商品名
9 FACILITY DESCRIPTION
10 誤り

4510 要求された情報

1 CLOSED-NO REQUESTS ACCEPTED (NO AVAILABILITY
2 WAITLIST ONLY-REQUESTS MAY BE ACCEPTED
3 FREESALE
4 REQUEST
5 AVAILABLE TO SELL
6 LIMITED AVAILABILITY
7 DEADLINE PAST-NO REQUESTS ACCEPTED

4904 追加情報の特別要求データ

1 喫煙者
2 非喫煙者
3 INDIFFERENT
4 GENTLEMAN
5 LADY

5025 支払タイプの限定子

1 保証付き
2 QUOTED/SUBJECT TO CHANGE
3 CONVERTED
4 CONVERTED AND GUARANTEED
5 CANCELLATION FEE

5243 料金 / 料金表クラス識別記号

1 NEGOTIATED
2 INCLUSIVE
3 CONTRACTUAL
4 EXCLUSIVE
5 CLUB
6 CONVENTION
7 CORPORATE
8 FAMILY
9 GOVERNMENT
10 MILITARY
11x PACKAGE
12 PROMOTIONAL
13 RACK RATE
14 RUN OF HOUSE
15 SENIOR CITIZEN
16x SPECIAL
17 TOUR
18 WEEKEND
19 ASSOCIATION
20 BUSINESS STANDARD
21 CONSORTIUM
22 CREDENTIAL
23 INDUSTRY
24 STANDARD

x - bilaterally agreed indicator

5261

課金単位 (コード)

- 1 乗り捨て料金
- 2 EXTRA MILES
- 3 EXTRA KILOMETERS
- 4 EXTRA ADULT
- 5 ROLLAWAY ADULT
- 6 CRIB
- 7 EXTRA CHILD
- 8 EXTRA DAY
- 9 EXTRA HOUR
- 10 EXTRA WEEK
- 11 EXTRA MONTH
- 12 ROLLAWAY CHILD
- 13 SPECIAL EQUIPMENT
- 14 ADDITIONAL DRIVER
- 15 UNDER AGE DIFFERENTIAL
- 16 GOVERNMENT SURCHARGES
- 17 TRANSFERS
- 18 LOSS DAMAGE WAIVER
- 19 PERSONAL ACCIDENT INSURANCE
- 20 PERSONAL EFFECTS COVERAGE
- 21 ADDITIONAL LIABILITY INSURANCE
- 22 TRIP CANCELLATION
- 23 LIFE INSURANCE
- 24 BAGGAGE INSURANCE
- 25 NO SHOW FEE
- 26 CANCELLATION FEE
- 27 CHAUFFEUR DRIVE
- 28 PICKUP/DELIVERY
- 29 REFUELING SERVICE
- 30 AIRPORT ACCESS
- 31 1 マイル当たり
- 32 1 Km当たり
- 33 フリーマイル
- 34 フリーKm
- 35 PEAK CHARGES
- 36 PETS
- 37 EXCESS BAGGAGE
- 38 DROP CHARGE PER MILE BETWEEN CITIES
- 39 DROP CHARGE PER KILOMETER BETWEEN CITIES
- 40 REFUELING CHARGE PER GALLON
- 41 REFUELING CHARGE PER LITER
- 42 AIRPORT SERVICE CHARGE PERCENTAGE
- 43 GOODS IN TRANSIT
- 44 THEFT PROTECTION INSURANCE
- 45 TAX
- 46 FEDERAL TAX
- 47 SERVICE CHARGE
- 48 STATE TAX
- 49 TAX AND SERVICE CHARGE
- 50 CITY TAX
- 51 TOTAL TAX
- 52 EXTRA NIGHT
- 53 朝食

54	昼食
55	夕食
56	INITIAL RESERVATION
57	INCLUSIVE CHARGING, SINGLE JOURNEY
58	NON-INCLUSIVE CHARGING, SINGLE JOURNEY
59	INCLUSIVE CHARGING MULTIPLE JOURNEY
60	NON-INCLUSIVE CHARGING MULTIPLE JOURNEY
61	INCLUSIVE CHARGING, CAR ONLY, SINGLE JOURNEY
62	NON-INCLUSIVE CHARGING, CAR ONLY, SINGLE JOURNEY

22	1人1滞在当たり(税別)
23	1人1滞在当たり(税込)
24	1部屋1日当たり(税別)
25	1部屋1日当たり(税込)
26	1人1日当たり(サービス別)
27	1人1日当たり(サービス含)
28	1人1滞在当たり(サービス別)
29	1人1滞在当たり(サービス含)
30	1部屋1日当たり(サービス別)
31	1部屋1日当たり(サービス含)
32	INFANT PACKAGE WITH FEATURES
33	INFANT PACKAGE WITHOUT FEATURES
34	ADULT PACKAGE AIR ONLY
35	CHILD PACKAGE AIR ONLY
36	INFANT PACKAGE AIR ONLY
37	PER PERSON PER NIGHT WITH DINNER AND BREAKFAST (SINGLE OCCUPANCY, TAX NOT INCLUDED, SERVICE INCLUDED)
38	PER PERSON PER NIGHT WITH DINNER AND BREAKFAST (DOUBLE OCCUPANCY, TAX NOT INCLUDED, SERVICE INCLUDED)
39	PER PERSON PER NIGHT WITH DINNER AND BREAKFAST (TRIPLE OCCUPANCY, TAX NOT INCLUDED, SERVICE INCLUDED)
40	PER PERSON PER NIGHT WITH DINNER AND BREAKFAST (4 PERSONS OCCUPANCY, TAX NOT INCLUDED, SERVICE INCLUDED)
41	PER PERSON PER NIGHT WITH DINNER AND BREAKFAST (OVER 5 PERSONS, TAX NOT INCLUDED, SERVICE INCLUDED)
6347	通貨詳細限定子
1	REQUESTED
2	ORIGINATOR
6353	ユニット数限定子
1	パーティ内の数
2	時間
3	日
4	週
5	月
6	回
7	人
8	年
9	大人
10	子供
11	幼児
12	夜
13	老人
6411	数値単位限定子
1	部屋数
2	METER
3	CUBIC CENTIMETER
4	HOUR
5	CENTIMETER
D	DAY
7008	項目記述

	1	WITH FEATURES
	2	WITHOUT FEATURES
	3	INCLUDED
	4	EXCLUDED
7009		項目記述の識別記号
	1	1 STAR
	2	2 STAR
	3	3 STAR
	4	4 STAR
	5	5 STAR
	6	LUXURY
	7	MODERATE
	8	CONDO COMPLEX
	9	COTTAGE RESORT
	10	DELUXE
	11	ECONOMY
	12	FIRST CLASS
	13	BUDGET
	14	TOURIST
	46	TAJ TRAIN
	47	TAC TRAIN
	48	SAE TRAIN
	49	TGV TRAIN
	50	EC/IC TRAIN
	51	ICE TRAIN
	52	AVE TRAIN
	53	EUROSTAR TRAIN
	54	DB-TALGO TRAIN
	55	OTHER QUALITY TRAIN
	56	RYOKAN (JAPANESE-STYLE INN)
7037		特性識別記号
	1	DELUXE CLASS
	2	HIGH CLASS
	3	MIDDLE CLASS
	4	STANDARD CLASS
	5	BUDGET CLASS
7111		特性値 (コード)
	2	WINDOW
	3	MIDDLE
	4	CORRIDOR
	5	TOP
	6	BOTTOM
	7	UPPER
	8	LOWER
	9	LOWER COMPARTMENT, TOP BERTH
	10	LOWER COMPARTMENT, BOTTOM BERTH
7133		商品詳細限定子
	1	PARTIALLY DETAILED
	2	FULLY DETAILED
7139		商品識別記号の特性

	1	MAXIMUM OCCUPANCY
	2	LAND ONLY
	3	予約必須
	4	予約推奨
	5	パッケージツアー
	6	PREFERRED BY CUSTOMER
7143		項目番号のタイプ(コード)
	1	グループ
	2	行
	3	ページ
	4	最後
	5	次
	6	省略ページ
7161		特別サービス(コード)
	1	空港ピックアップ
	2	TEE TIME
	3	ADDITIONAL LOADING
	4	ADDITIONAL UNLOADING
	5	朝食
	6	夕食
	7	LOADING
	8	昼食
	9	UNLOADING
	10	大人
	11	子供
	12	子供(4・5歳)
	13	子供(5~12歳)
	14	子供(12~15歳)
	15	TRANSPORTING CAR WITHOUT DRIVER
7273		SERVICE REQUIREMENT CODE
	1	CHAUFFEUR DRIVE
	2	VEHICLE DELIVERY
7365		処理指示子
	1	FIRST AVAILABLE
	2	提供者
	3	非提供者
	4	付加情報
	5	乗客
	6	乗り物
8053		設備限定子
	1	BOAT
	2	BOAT, CANCELLED
	3	CAR
	4	CAR, CANCELLED
	5	MOTORCYCLE
	6	MOTORCYCLE, CANCELLED
	7	MOTORCYCLE PLUS SIDE CAR
	8	MOTORCYCLE PLUS SIDE CAR, CANCELLED
	9	TRAILER

	10	TRAILER, CANCELLED
	11	TRUCK
	12	COACH
	13	BICYCLE
	14	MOTORBIKE (UNDER 50CC DISPLACEMENT)
	15	SPECIALIZED VEHICLE
8219		幼児付き旅行者指示子
	1	幼児付き旅行者指示子
9043		予約コントロール番号限定子
	1	RECORD LOCATOR
	2	確認
	3	キャンセル
	4	CONTROL
	5	WHOLESALE LOCATOR
	6	BREAKFAST CONTROL
	7	LUNCH CONTROL
	8	DINNER CONTROL
	9	SERIAL NUMBER
	10	INITIAL TRAIN NUMBER
	11	INITIAL DATE OF DEPARTURE
	12	TICKET TO BE CANCELLED
	13	ACCOMMODATION
	14	BREAKFAST
	15	LUNCH
	16	DINNER
	17	CANCELLED TICKET
	18	REGISTRATION NUMBER ON THE LOADING LIST
	19	REQUEST NUMBER
	20	DATE OF ORIGINAL REQUEST
	21	NUMBER OF INITIAL DIALOGUE
9143		関係 (コード)
	1	FIRST
	2	LAST
	3	AND
	4	FROM
	5	TO
9321		アプリケーションエラー (コード)
	1	ホストが確認できない
	2	ホストと参照源がマッチしない
	3	処理ができない
	4	不正なビジネス機能
	5	不正なメッセージ機能
	6	不正な料率プラン
	7	予約が見つからない
	8	予約番号が必要
	9	不正な予約ID
	10	予約は以前にキャンセルされている
	11	オペレーション期間不正
	12	アクションコード不正
	13	フォーマット不正

- 14 出発日不正
- 15 INVALID AIRLINE DESIGNATOR/VENDOR/SUPPLIER
- 16 出発地コード不正
- 17 INVALID FLIGHT NUMBER
- 18 INVALID SPECIAL RATE/DISCOUNT CODE
- 19 INVALID NUMBER OF ROOMS
- 20 INVALID FACILITIES/NUMBER OF FACILITIES
- 21 INVALID NUMBER OF PEOPLE SPECIFIED
- 22 INVALID ROOM TYPE
- 23 INVALID RATE
- 24 INVALID PROPERTY REFERENCE
- 25 SYSTEM TEMPORARILY UNAVAILABLE
- 26 NOTHING TO DISPLAY
- 27 割当てなし
- 28 空席なし
- 29 座席なし
- 30 INVALID HOTEL DESIGNATOR/VENDOR/SUPPLIER
- 31 旅行代理店誤り
- 32 REFER TO LOCAL DATA BASE
- 33 RATE NOT AVAILABLE
- 34 SUPPLIER DEFINED ERROR